



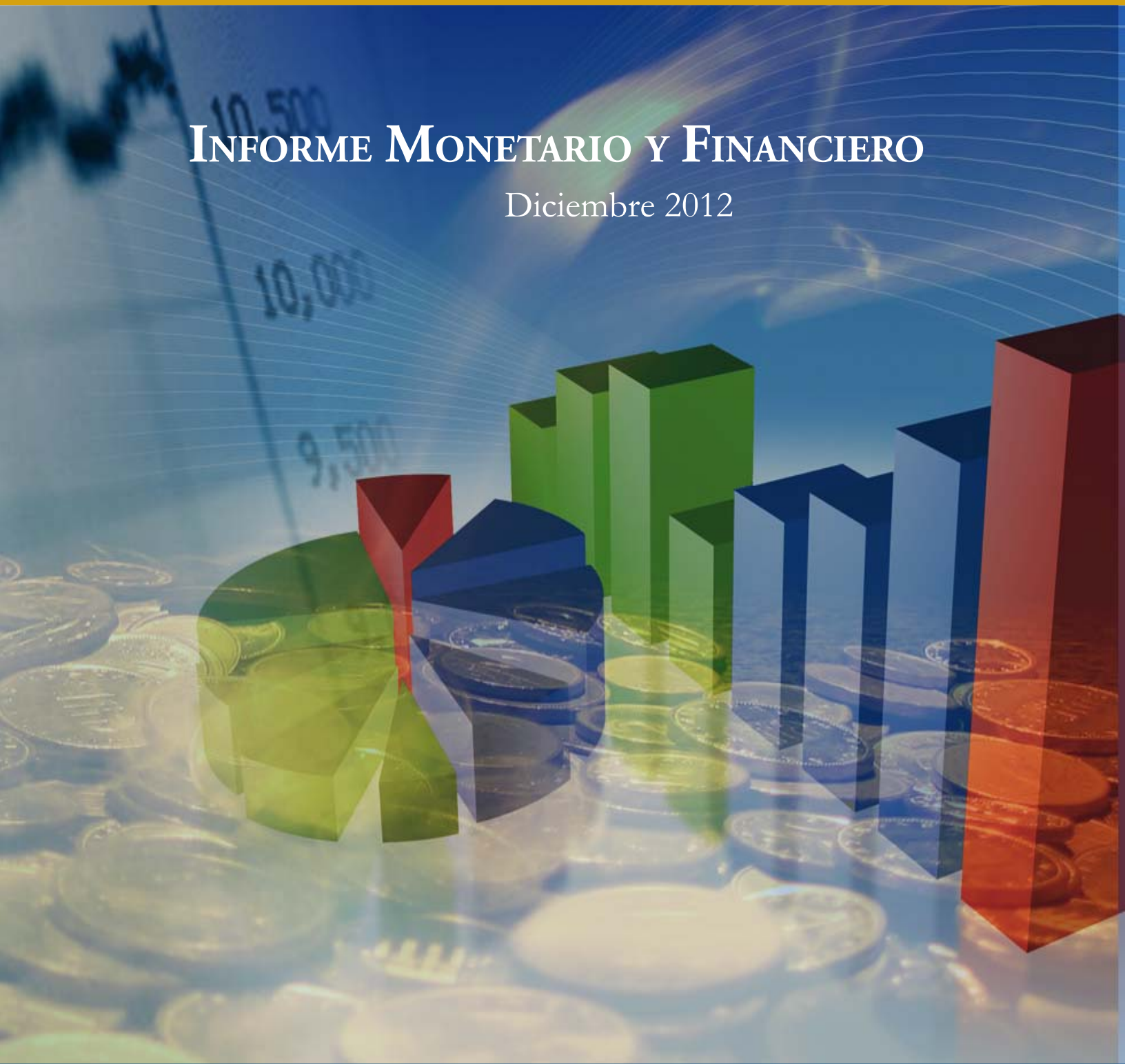
Banco Central de Nicaragua

Emitiendo confianza y estabilidad

EL PAGO DE LAS DEUDAS DEL BANCO CENTRAL DE NICARAGUA, EN MONEDA NACIONAL O EXTRANJERA, SERA DE CURSO LEGAL Y OBLIGATORIO PARA EL PAGO DE DEUDAS DENTRO DE LA REPUBLICA.

INFORME MONETARIO Y FINANCIERO

Diciembre 2012



División Económica

Enero 2013

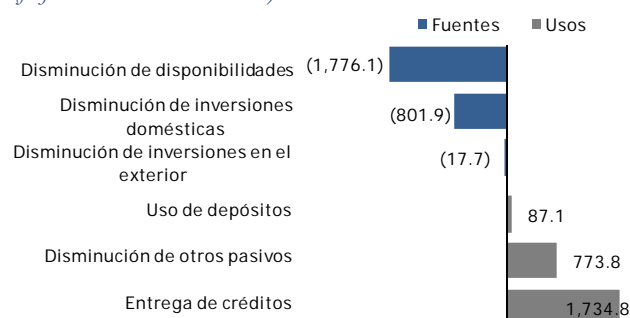
El contenido del Informe Monetario y Financiero que realiza de manera mensual el BCN se basa en información estadística con un corte al 16 de enero de 2013. La información utilizada en este informe es por tanto preliminar y sujeta a ajustes.

I. Sistema Financiero.

En el mes de diciembre continuó el proceso de normalización de liquidez del SFN, el cual se reflejó en un ratio de disponibilidades a depósitos de 28.1 por ciento, vinculado en parte al ritmo de crecimiento del crédito que se situó alrededor del 30 por ciento. Por su parte, los depósitos presentaron un crecimiento interanual de 5.5 por ciento. Las tasas de interés mostraron una leve disminución al situarse en 21.2 por ciento la tasa activa promedio ponderada, mientras que la tasa pasiva promedio ponderada cerró en 2.6 por ciento.

Fuentes y usos de bancos del SFN en diciembre

(flujo en millones de córdobas)



Fuente: BCN.

La disminución de disponibilidades, se produjo principalmente por la reducción registrada en caja, la cual se asoció con la expansión estacional observada en el numerario. De forma similar, los depósitos tanto en el exterior como en el país, así como los depósitos de encaje en moneda nacional, experimentaron una disminución que contribuyó también a la reducción de las disponibilidades totales.

Por su parte, la disminución de las inversiones se vinculó tanto a la reducción de las inversiones domésticas (C\$801.9 millones), en línea con las redenciones netas de Letras contempladas en el Programa Monetario, así como a la disminución de las inversiones en el exterior (C\$17.7 millones).

El uso de depósitos se observó en moneda nacional y fue parcialmente contrarrestado por mayores captaciones en moneda extranjera. Adicionalmente, la entrega neta de crédito continuó siendo uno de los principales usos de recursos para el SFN, registrando un crecimiento interanual de la cartera de crédito de 28.6 por ciento a noviembre de 2012 según datos de balance (20.8% en 2011 y 4.3% en 2010).

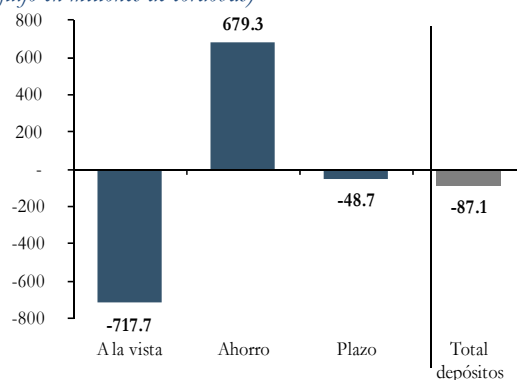
Depósitos

Uno de los usos de recursos para el sistema financiero en diciembre, provino de la utilización de los depósitos por el equivalente a 87.1 millones de córdobas. Este resultado conjugó el uso de recursos en moneda nacional por parte del gobierno central, con el dinamismo de los depósitos en moneda extranjera.

En términos de plazos, los depósitos a la vista y a plazo disminuyeron en 717.7 y 48.7 millones de córdobas, respectivamente, mientras los depósitos de ahorro aumentaron en 679.3 millones de córdobas. Los usos de los depósitos a la vista fueron parcialmente compensados por un aumento en los depósitos de ahorro, principalmente en moneda extranjera.

Depósitos totales por plazo

(flujo en millones de córdobas)



Fuente: BCN.

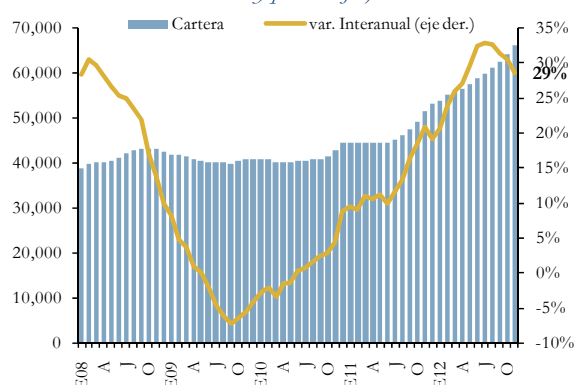
En este contexto, los depósitos totales crecieron interanualmente en 9.7 por ciento a noviembre (14.1% en el mismo período de 2011). El dinamismo de los depósitos en 2012, fue impulsado por los sectores de empresas privadas y de hogares, cuyo crecimiento interanual a octubre fue de 28 y 17 por ciento, respectivamente.

Crédito

El ritmo de expansión del crédito en 2012 se ha aminorado, al pasar de tasas de crecimiento de 32.8 por ciento en su punto máximo, a tasas de 28.6 por ciento al cierre de noviembre según datos de balance. Lo anterior está en línea con las perspectivas de la autoridad monetaria sobre la normalización del dinamismo del crédito al cierre de 2012.

Cartera de crédito bruta

(saldos en millones de córdobas y porcentajes)

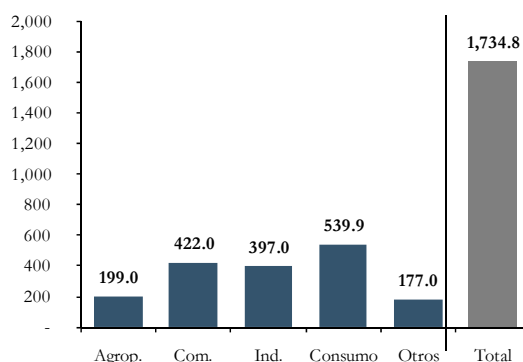


Fuente: BCN.

Particularmente en el mes de diciembre, las mayores entregas de crédito se observaron en el sector de consumo (C\$ 539.9 millones) y en el sector comercial (C\$422 millones). Lo anterior estuvo en línea tanto con el mayor gasto estacional propio de las fiestas de fin de año, como con el comportamiento de la actividad económica donde el sector comercial es el que mostró el mayor dinamismo.

Entrega neta de recursos por sector

(flujo en millones de córdobas, diciembre)



Fuente: BCN

Las entregas netas al sector consumo (personal y tarjetas de crédito), estuvieron dirigidas hacia créditos personales (C\$674.7 millones) y fueron parcialmente contrarrestadas por las recuperaciones netas efectuadas en el sector tarjetas de crédito (C\$134.8 millones).

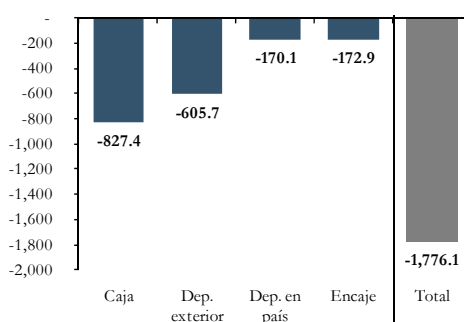
Disponibilidades

Durante 2012 se registró una reducción en disponibilidades del SFN, lo que se reflejó en un ratio de disponibilidades a depósitos de 28.1 por ciento a diciembre, similar al nivel registrado en el período previo a la crisis financiera internacional e inferior en casi seis puntos porcentuales al registrado al cierre de 2011(33.8%).

Concretamente en el mes de diciembre, las disponibilidades representaron la principal fuente de recursos para el sistema financiero, al disminuir en 1,776.1 millones de córdobas, producto de la reducción experimentada en todos sus componentes, particularmente en caja (C\$827.4 millones).

Disponibilidades totales por rubro

(flujo en millones de córdobas)



Fuente: BCN

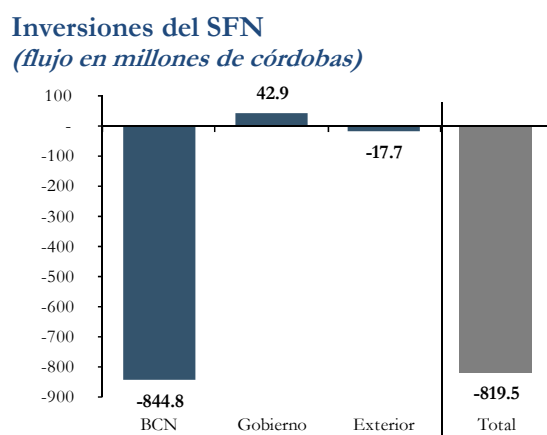
La disminución de la caja fue un denominador común para todas las instituciones del Sistema Financiero, y respondió a un comportamiento estacional vinculado con la expansión del numerario a finales de año. De esta forma, la relación de caja en moneda nacional a depósitos en moneda nacional se situó en 10.8 por ciento (13.2% en noviembre y 10.3% al cierre de 2011).

Por su parte, la disminución en los depósitos de encaje se produjo en moneda extranjera (C\$519.6 millones) y fue contrarrestada parcialmente por el incremento de los depósitos de encaje en moneda nacional (C\$346.7 millones). De esta forma, mientras el incremento del encaje en moneda nacional respondió a las redenciones de Letras efectuadas en diciembre, en línea con lo programado por la autoridad monetaria, la disminución del encaje en moneda extranjera pudo vincularse con el uso de recursos en moneda extranjera para financiar la entrega neta de crédito.

Inversiones

En 2012 la participación de las inversiones dentro de la composición de activos del SFN fue de 16 por ciento, inferior en 6 puntos porcentuales a la observada al cierre de 2011. La menor participación estuvo asociada principalmente a la reducción de las inversiones en el exterior (reducción de C\$2,938.1 millones a noviembre), y en menor grado a la reducción registrada en las inversiones domésticas (C\$205.7 millones a noviembre).

Particularmente en el mes de diciembre, la reducción observada en las inversiones domésticas (C\$801.9 millones) superó a la registrada en las inversiones en moneda extranjera (C\$17.7 millones). Lo anterior fue producto de la disminución en las inversiones en el BCN por un monto equivalente a 844.8 millones de córdobas, lo cual estuvo en línea con el Programa Monetario 2012, donde se estipulaban redenciones netas para el último trimestre del año.



Fuente: BCN

Tasas de interés

Respecto al valor del dinero, la tasa activa finalizó en 21.2 por ciento al cierre de diciembre, 45.2 puntos base por debajo de la tasa de cierre de noviembre 2012. Esta reducción en la tasa de interés activa respondió a una combinación de efecto recomposición de sectores y efecto tasa, producto de mayores entregas de crédito en el sector factoraje y una disminución en la tasa de préstamos de este mismo rubro.

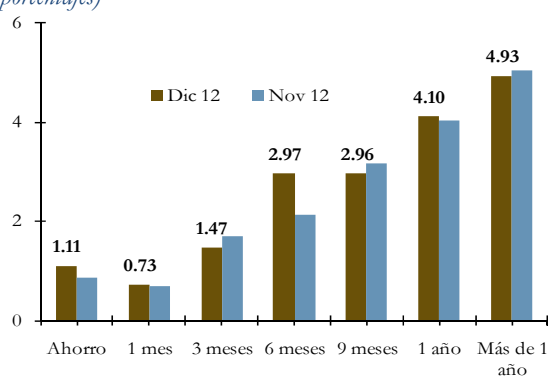
Tasas de interés

(porcentaje)

		Dic 12	Nov 12
Activas	C\$	46.7	45.5
	U\$	11.3	12.1
	P.Pond	21.2	21.6
Pasivas	C\$	1.9	2.8
	U\$	2.7	2.7
	P.Pond	2.6	2.8
Margen Financiero	C\$	44.8	42.7
	U\$	8.6	9.3
	P.Pond	18.6	18.9

Tasas de interés pasivas por plazos

(porcentajes)



Incluye tarjeta de crédito, sobregiros, factoraje y leasing.

Fuente: Bancos comerciales.

Fuente: BCN

En relación a la tasa pasiva, ésta finalizó en 2.6 por ciento al cierre de diciembre (2.8% en noviembre de 2012), al disminuir principalmente en los depósitos a plazos de 3 y 9 meses.

Finalmente, los movimientos en las tasas de interés dieron como resultado una disminución en el margen de intermediación financiera, ubicándose en 18.6 puntos porcentuales (18.9% en noviembre).

II. Panorama monetario.

Balance Monetario

En el mes de diciembre se registró una acumulación de reservas internacionales netas ajustadas (RINA) por un monto de 38.2 millones de dólares. El aumento en RINA se derivó principalmente de los préstamos y donaciones recibidas por el SPNF (US\$68.5 y US\$4.6 millones, respectivamente), destacando recursos del BID (US\$61.6 millones). La acumulación de RINA fue atenuada por el servicio de deuda externa (US\$14.2 millones), destacando pagos al BID, CESCE y FMI (US\$4.0, US\$3.0 y US\$2.0 millones, respectivamente).

Balance Monetario del BCN

(Flujo en millones de dólares)

Activos Netos	26.2	Pasivos Monetarios	26.2
I. Variación RINA	38.2	I. Demanda por Base Monetaria	26.2
		Numerario	50.7
II. Fuentes de recursos externos	57.2	Caja	(39.3)
Intereses recibidos	1.0	Encaje en m.n.	14.8
Préstamos	68.5		
Donaciones	4.6		
Pagos de deuda externa	(14.2)		
Uso del SPNF en M.E	(4.3)		
Otros	1.6		
III. Oferta interna de liquidez	45.2		
Gobierno Central	9.5		
Depósitos	24.0		
Depositos a Plazo	(1.5)		
Bonos bancarios	(2.2)		
Bono de capitalización	(10.8)		
Política Monetaria ^{1/}	35.8		
Titulos subasta del BCN	30.5		
Resultado Cuasifiscal	5.0		
Otros	0.3		

Fuente: BCN.

1/ Excluye fuentes externas.

En relación al mercado monetario, la demanda por base monetaria aumentó en el equivalente a 26.2 millones de dólares, producto de un aumento del numerario (US\$50.7 millones) y del encaje en moneda nacional (US\$14.8 millones), lo cual fue parcialmente atenuado por una disminución en caja en moneda nacional (US\$39.3 millones).

El incremento del numerario obedeció a un comportamiento estacional del mes de diciembre, principalmente durante la primera semana del mes, relacionado al pago del treceavo mes y al aumento de la liquidez por las festividades navideñas. Así, al 31 de diciembre de 2012, el numerario registró una tasa de crecimiento de 12.6 por ciento respecto a noviembre de 2012 (11.8% en 2011) y de 12.3 por ciento respecto a diciembre de 2011 (17.8% en 2011).

Por su parte, el incremento del encaje en moneda nacional (US\$14.8 millones) estuvo en línea con la redención neta de Letras del BCN (US\$30.5 millones), movimiento que fue contrarrestado en parte por la venta neta de divisas del BCN al SFN por 19.0 millones de dólares.

En línea con el incremento de la demanda por base monetaria, la oferta interna de liquidez registró una expansión de 45.2 millones de dólares. Dicha expansión estuvo liderada por la política monetaria (US\$35.8 millones) debido principalmente a la redención neta de Letras (US\$30.5 millones). Cabe señalar que el diseño de la política monetaria contempla las mayores

redenciones de Letras en los últimos dos meses del año por la alta demanda de liquidez que prevalece en estos meses.

Asimismo, la expansión de la liquidez también fue producto de la cordobización de divisas por parte del SPNF para la ejecución de proyectos (US\$27.1 millones), destacando MTI, ENACAL y MINSA (US\$6.4, US\$2.8 y US\$2.5 millones, respectivamente).

El desequilibrio entre oferta y demanda monetaria derivó en una venta neta de divisas del BCN al sistema financiero por 19.0 millones de dólares.

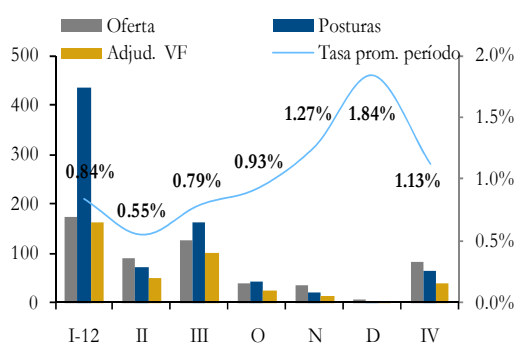
Cabe señalar que la autoridad monetaria esperaba un mayor movimiento en la mesa de cambio del BCN debido a los altos excesos de encaje en moneda nacional que prevalecían desde el mes de octubre derivados del pago de Bonos de la República (US\$55.0 millones) y la redención neta de Letras del BCN durante el cuarto trimestre de 2012 (US\$64.2 millones). No obstante, la dinámica del mercado de cambios al público y los traslados de recursos del exterior hacia el país por parte del SFN, permitieron abastecer la demanda de dólares de los bancos, requiriendo así en menor medida de la mesa de cambio del BCN.

Operaciones de Mercado Abierto

En el mes de diciembre de 2012, la autoridad monetaria ofertó mediante subastas competitivas Letras por 8.0 millones de dólares (monto a valor facial). De esta oferta, el BCN colocó 4.0 millones de dólares y redimió un total de 34.5 millones de dólares, derivando en una redención neta de Letras de 30.5 millones de dólares.

Subastas competitivas de Letras del BCN

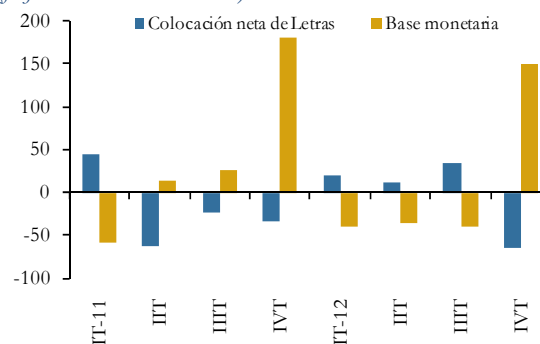
(millones de dólares)



Fuente: BCN.

Política monetaria y demanda por base monetaria

(flujo en millones de dólares)



Fuente: BCN

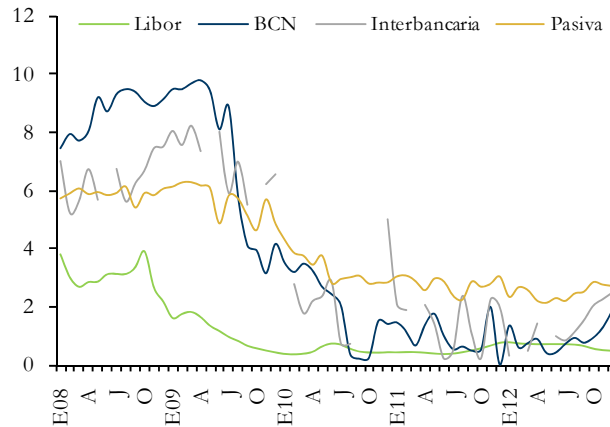
La diferencia entre la oferta y las adjudicaciones de Letras (US\$4.0 millones) correspondió a la ausencia de posturas por parte del SFN. La menor demanda de Letras correspondió a un comportamiento estacional de los últimos meses del año, en línea con los requerimientos de liquidez en córdobas por parte del SFN y relacionado con la demanda por numerario de los agentes económicos. Así, las mayores redenciones netas no significaron una desaceleración en la acumulación de reservas debido a la expansión de la base monetaria y los traslados de recursos del gobierno por préstamos y donaciones del exterior.

Por su parte, se registró un incremento en la tasa promedio adjudicada de Letras en el mes de diciembre (1.84%) respecto a noviembre (1.27%). Así, el alza en la tasa de interés de las Letras del BCN ha prevalecido desde el segundo trimestre de 2012, siendo los plazos de 6 y 12 meses los de mayor crecimiento. El incremento en las tasas de Letras adjudicadas estuvo en línea con

la normalización de la liquidez del SFN producto de la reactivación del crédito, comportamiento que igualmente han presentado las tasas de interés interbancarias y las tasas pasivas de los bancos.

Tasas de interés

(porcentaje)



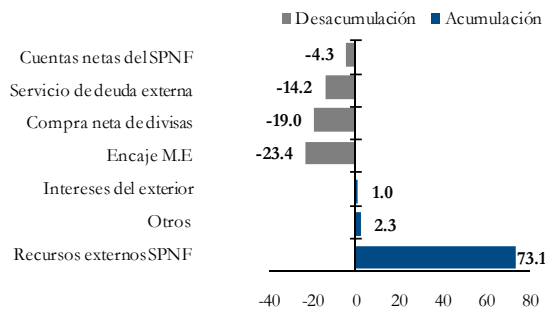
Fuente: BCN.

Balance de Reservas

La acumulación de Reservas Internacionales Netas (RIN) (US\$15.5 millones) fue originada fundamentalmente por los flujos externos positivos del SPNF en concepto de préstamos y donaciones (US\$73.1 millones), siendo contrarrestada por la disminución del encaje en moneda extranjera (US\$23.4 millones), la venta neta de divisas (US\$19.0 millones) y el servicio de deuda externa (US\$14.2 millones). La disminución registrada en el encaje en moneda extranjera se relacionó a la entrega neta de créditos por parte del SFN (US\$72.1 millones).

Balance de reservas del BCN

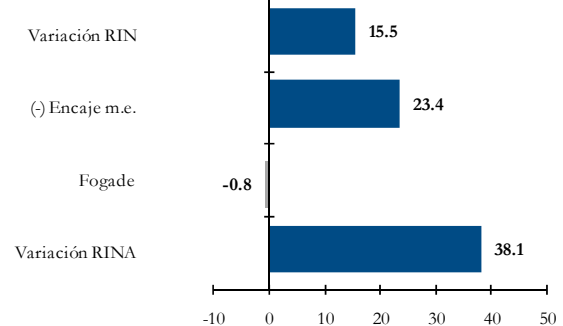
(flujo en millones de dólares)



Fuente: BCN

Balance de reservas del BCN

(flujo en millones de dólares)



Fuente: BCN

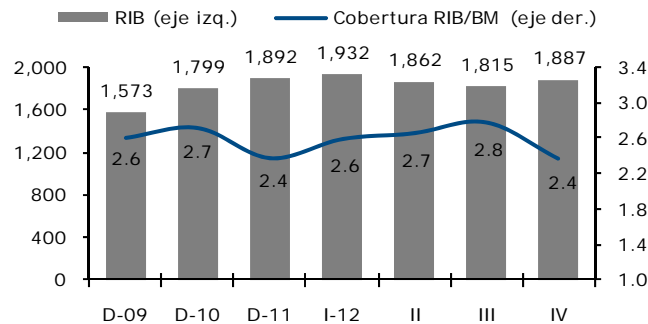
Al ajustar los movimientos anteriores por los flujos relacionados a encaje en moneda extranjera y FOGADE, se obtuvo una acumulación de RINA por 38.1 millones de dólares.

De esta forma, el saldo en RIB al final de diciembre fue de 1,887.2 millones de dólares, lo que representó una disminución de 0.3 por ciento (US\$5.1 millones por debajo del monto registrado al cierre de diciembre 2011). El nivel de reservas alcanzado, conjugado con la contracción de la base monetaria, reflejó una cobertura RIB/BM de 2.37 veces, nivel favorable en términos de

respaldo a la convertibilidad de la moneda. Cabe señalar que la disminución en la cobertura de reservas a base monetaria respecto al tercer trimestre se debe al incremento estacional de la base monetaria de los últimos meses del año.

Reservas internacionales del BCN

(saldo en millones de dólares y cobertura en número de veces)



Fuente: BCN

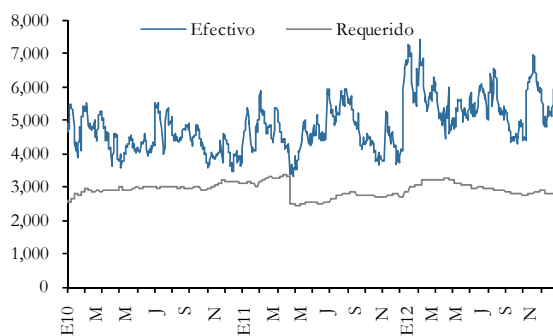
Encaje Legal

Las tasas efectivas de encaje al cierre de diciembre, tanto para los depósitos en moneda nacional como extranjera, se mantuvieron por encima de la tasa de encaje diaria requerida en 13.4 y 4.0 puntos porcentuales, respectivamente.

Respecto al excedente diario de encaje en moneda nacional, éste cerró en 3,130.3 millones de córdobas en diciembre (C\$2,678.3 en noviembre), reflejando un aumento equivalente a 2.4 puntos porcentuales en la tasa efectiva de encaje de diciembre (25.4%) respecto a noviembre (23.1%).

Encaje legal diario en moneda nacional

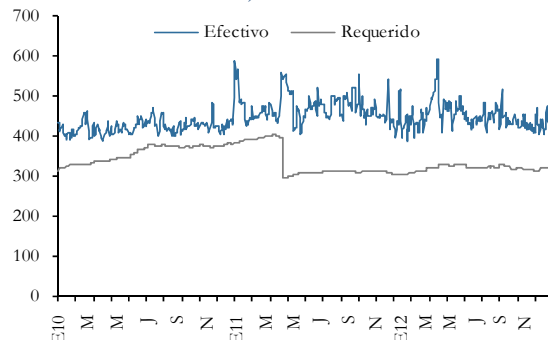
(saldo en millones de córdobas)



Fuente: BCN.

Encaje legal diario en moneda extranjera

(saldo en millones de córdobas)



Fuente: BCN.

En el caso del excedente catorcenal en moneda nacional, este cerró en 2,026.5 millones de córdobas (C\$2,181.3 millones en noviembre), reflejando una disminución de 0.3 puntos porcentuales en la tasa efectiva catorcenal de diciembre (23.7%) respecto a noviembre (24.0%).

Por su parte, el encaje diario en moneda extranjera presentó un excedente de 107.1 millones de dólares (US\$138.5 millones en el mes de noviembre), reflejando una disminución de 1.3 puntos porcentuales en la tasa efectiva de encaje de diciembre (16.0% vs. 17.3% en noviembre).

En el caso del excedente catorcenal en moneda extranjera, éste cerró en 43.9 millones de dólares (US\$39.7 millones en noviembre), reflejando una disminución de 0.1 puntos porcentuales en la tasa efectiva catorcenal de diciembre (16.6%) respecto a noviembre (16.5%).

ANEXOS

Cuadro # 1
Principales cuentas del BCN y el sistema financiero
(saldo en millones de córdobas) al 31 de diciembre de 2012

Conceptos	2009	2010	2011	2012					Variaciones absolutas	
				Mar-31	Jun-30	Sept-30	Nov-30	Dic-31	Diciembre	Ene-Dic
1.- Reservas internacionales netas ajustadas ^{1/}	890.7	988.8	1,088.5	1,056.0	1,137.9	1,098.8	1,142.0	1,180.2	38.3	91.7
1.1.- RIN ^{6/}	1,422.8	1,631.6	1,710.5	1,753.1	1,689.1	1,643.1	1,702.5	1,718.1	15.6	7.6
1.2.- Encaje moneda extranjera	(447.2)	(550.7)	(522.7)	(595.6)	(446.5)	(437.6)	(452.0)	(428.6)	23.4	94.1
1.3.- Mora (saldo)	0.0	0.0	0.0	0.0	0.0	0.0	0.0	0.0	0.0	0.0
1.4.- FOGADE	(84.9)	(92.1)	(99.4)	(101.5)	(104.7)	(106.8)	(108.5)	(109.3)	(0.8)	(10.0)
2.- Reservas internacionales brutas ^{1/ 6/}	1,573.1	1,799.0	1,892.2	1,932.2	1,862.4	1,815.0	1,873.5	1,887.2	13.7	(5.0)
3.- Crédito Sector Público no Financiero	(6,911.7)	(9,344.7)	(10,819.4)	(10,978.6)	(13,426.0)	(13,260.8)	(12,051.6)	(12,966.3)	(914.7)	(2,146.9)
3.1.- Gobierno Central ^{4/}	(6,910.9)	(9,344.7)	(10,819.4)	(10,978.6)	(13,426.0)	(13,260.8)	(12,051.6)	(12,966.3)	(914.7)	(2,146.9)
3.1.1.- Crédito deuda externa y liquidez	407.8	214.1	0.0	0.0	0.0	0.0	0.0	0.0	0.0	0.0
3.1.2.- Moneda nacional	(2,067.8)	(3,797.9)	(4,191.4)	(4,982.8)	(5,732.6)	(5,687.7)	(5,383.2)	(5,451.6)	(68.4)	(1,260.2)
3.1.3.- Moneda extranjera	(2,833.7)	(3,099.2)	(3,807.4)	(3,489.2)	(3,449.1)	(3,368.4)	(3,762.3)	(4,572.7)	(810.4)	(765.2)
3.1.4.- Línea de asistencia bancos privados	251.0	251.0	251.0	251.0	251.0	251.0	251.0	251.0	0.0	0.0
3.1.5.- Línea de asistencia al BANADES	477.7	477.7	477.7	477.7	477.7	477.7	477.7	477.7	0.0	0.0
3.1.6.- Línea de asistencia al Banco Popular	214.3	214.3	214.3	214.3	214.3	214.3	214.3	214.3	0.0	0.0
3.1.7.- Títulos especiales de inversión ^{5/}	(1,128.3)	(704.1)	0.0	0.0	0.0	0.0	0.0	0.0	0.0	0.0
3.1.8.- Bonos especiales de inversión ^{5/}	(2,231.9)	(2,906.6)	0.0	0.0	0.0	0.0	0.0	0.0	0.0	0.0
3.1.9.- Depósitos a plazos	0.0	0.0	(3,763.5)	(3,449.5)	(5,187.2)	(5,147.7)	(3,849.0)	(3,884.9)	(35.9)	(121.5)
3.2.- Resto del sector público	(0.8)	0.0	0.0	0.0	0.0	0.0	0.0	0.0	0.0	0.0
4.- Crédito otras instituciones	(533.3)	(637.8)	(589.6)	(603.1)	(624.1)	(528.0)	(585.2)	(591.2)	(6.0)	(1.6)
4.1.- Crédito	91.9	94.4	82.2	80.7	81.0	83.0	81.5	81.6	0.1	(0.6)
4.2.- Moneda nacional	620.4	727.0	665.0	678.7	700.2	606.1	642.8	645.0	2.2	(20.0)
4.3.- Moneda extranjera	4.7	5.2	6.9	5.0	4.9	4.9	23.9	27.8	3.9	20.9
5.- Depósitos de bancos (MN)	4,806.4	4,618.4	6,859.5	5,415.4	5,885.1	4,592.9	5,585.0	5,941.7	356.7	(917.8)
Encaje sobre base promedio diaria MN (en %) ^{2/}	30.2	24.1	28.7	19.9	23.4	19.5	23.1	25.4	2.4	(3.3)
Encaje sobre base promedio diaria ME (en %) ^{2/}	23.3	23.4	20.2	22.0	16.8	16.2	17.3	16.0	(1.3)	(4.2)
Encaje sobre base promedio catorcena MN (en %) ^{2/}	0.0	0.0	27.4	19.1	22.8	19.1	24.0	23.7	(0.3)	(3.7)
Encaje sobre base promedio catorcena ME (en %) ^{2/}	0.0	0.0	18.1	19.9	16.5	16.2	16.5	16.6	0.1	(1.5)
6.- Depósitos Banco Producamos	0.3	0.1	0.2	0.1	0.1	3.9	4.6	0.3	(4.3)	0.1
7.- Títulos valores ^{5/}	12,204.1	11,549.4	10,123.8	10,292.5	12,236.5	12,985.7	10,886.4	10,151.4	(735.0)	27.5
7.1.- Bonos bancarios ^{3/}	3,980.9	4,126.5	4,276.6	4,276.6	4,223.8	4,223.8	4,223.8	4,171.0	(52.8)	(105.6)
7.2.- Letras BCN	4,753.3	3,805.0	2,083.8	2,566.5	2,825.5	3,614.2	2,813.6	2,095.4	(718.1)	11.7
7.3.- Bonos BCN	0.0	0.0	0.0	0.0	0.0	0.0	0.0	0.0	0.0	0.0
7.4.- TEI a valor facial	2,032.0	3,618.0	0.0	0.0	0.0	0.0	0.0	0.0	0.0	0.0
7.5.- BEI a valor facial	1,437.9	(0.0)	(0.0)	(0.0)	(0.0)	(0.0)	(0.0)	(0.0)	0.0	0.0
7.6.- Depósitos a plazo	0.0	0.0	3,763.5	3,449.5	5,187.2	5,147.7	3,849.0	3,884.9	35.9	121.5
8.- Pasivos totales en el SF (M3A) ^{7/}	62,616.5	78,614.5	90,670.0	98,506.6	94,325.7	92,186.9	96,734.8	97,291.5	556.8	6,621.5
8.1.- Pasivos moneda nacional (M2A)	21,597.6	26,946.1	33,627.7	35,846.2	32,268.8	30,872.1	32,769.5	32,879.1	109.6	(748.5)
8.1.1.- Medio circulante (M1A)	13,610.9	15,968.3	18,523.4	20,844.0	18,694.7	18,145.7	19,882.5	20,921.3	1,038.8	2,397.9
8.1.1.1.- Numerario	6,157.7	8,224.8	9,686.4	10,067.1	8,467.1	8,603.0	9,839.2	10,844.6	1,005.4	1,158.2
8.1.1.2.- Depósitos a la vista	7,453.3	7,743.6	8,837.0	10,776.9	10,227.6	9,542.8	10,043.2	10,076.7	33.5	1,239.7
8.1.2.- Cuasidinero	7,986.6	10,977.7	15,104.3	15,002.2	13,574.1	12,726.3	12,887.1	11,957.8	(929.2)	(3,146.4)
8.1.2.1.- Ahorro	5,539.2	7,209.6	11,004.8	10,973.8	9,764.9	9,196.1	10,383.3	9,524.0	(859.3)	(1,480.8)
8.1.2.2.- Plazo	2,447.4	3,768.1	4,099.5	4,028.4	3,809.2	3,530.2	2,503.7	2,433.8	(69.9)	(1,665.6)
8.2.- Pasivos en moneda extranjera	41,018.9	51,668.5	57,042.3	62,660.4	62,056.9	61,314.8	63,965.2	64,412.4	447.2	7,370.1
8.2.1.- Vista	10,379.0	13,999.7	12,131.9	13,673.9	15,665.7	16,406.2	17,793.3	16,680.6	(1,112.7)	4,548.8
8.2.2.- Ahorro	16,482.5	23,611.4	30,698.0	34,367.1	31,469.1	29,101.6	29,510.3	31,048.9	1,538.6	350.9
8.2.3.- Plazo	14,157.4	14,057.3	14,212.4	14,619.4	14,922.1	15,807.0	16,661.6	16,682.9	21.2	2,470.4
9.- Depósitos del SPNF	8,761.2	9,274.9	11,843.3	11,895.7	11,907.7	11,255.1	11,900.3	11,900.3	0.0	57.0
9.1.- Del cual Gobierno Central	5,749.4	6,159.8	7,837.0	7,697.1	7,531.1	7,010.6	7,620.4	7,620.4	0.0	(216.6)

Inflación acumulada

0.93 9.23 7.95 1.77 2.19 3.39 4.90

1/ : Millones de dólares.

2/ : Información al 31 de diciembre de 2012. A partir del 04 de abril del 2011, la tasa de encaje requerida es 12% para la medición del encaje diario y 15% para la medición del encaje catorcena.

3/ : A partir del 08 de septiembre de 2003 se incorporan en el saldo los bonos estandarizados emitidos a partir de la renegociación BANPRO-BANIC-INTERBANK.

4/ : Para el 2006, 2007, 2008, 2009, 2010, 2011 y 2012 no incluye recuperación por bono bancario por C\$601.0, C\$507.0, C\$23.7, C\$48.5, C\$51.6, C\$53.5 y C\$52.8 millones respectivamente. No incluye bono de capitalización para el 2011 por C\$250.9 millones.

5/ : Para el 2012 todos los títulos expresados en dólares se ajustan por el tipo de cambio del programa monetario US\$1.00 por C\$23.5455

6/ : Incluye FOGADE.

7/ : Información al 31 de diciembre de 2011 con estados financieros y 2012 con encaje legal

Fuente : DPE.

Cuadro # 2:

Panorama monetario del Banco Central de Nicaragua

(flujo en millones de córdobas) al 31 de diciembre de 2012

	2009	2010	2011	Enero	Febrero	Marzo	Abril	Mayo	Junio	Julio	Agosto	Septiembre	Octubre	Noviembre	Diciembre	Ene.-Dic.
Tipo de cambio 2009 : 20.3395																
Tipo de cambio 2010 : 21.3565																
Tipo de cambio 2011 : 21.4243																
Tipo de cambio 2012 : 23.5455																
I.- Reservas internacionales netas ajustadas	5,280.7	2,095.8	2,232.8	(1,084.1)	400.1	(80.2)	1,446.1	167.0	314.1	(755.6)	(292.1)	126.9	594.5	423.0	900.7	2,160.5
I.- RINA en millones de dólares	259.6	98.1	99.6	(46.0)	17.0	(3.4)	61.4	7.1	13.3	(32.1)	(12.4)	5.4	25.2	18.0	38.3	91.8
I.1.- Reservas internacionales brutas ^{1/}	432.3	225.9	93.3	(86.0)	(28.5)	154.4	(45.0)	(22.2)	(2.5)	(73.5)	(1.7)	27.8	40.7	17.8	13.7	(5.0)
I.2.- Reservas internacionales netas ^{1/}	393.0	208.8	78.9	(85.7)	(29.1)	157.4	(45.2)	(17.6)	(1.2)	(70.4)	(3.2)	27.7	40.9	18.4	15.6	7.6
I.3.- Depósitos encaje moneda extranjera	(127.0)	(103.5)	28.0	40.4	46.8	(160.2)	107.6	25.4	16.1	39.0	(8.5)	(21.6)	(14.7)	0.3	23.4	94.1
I.4.- FOGADE	(6.4)	(7.2)	(7.3)	(0.7)	(0.7)	(0.6)	(1.0)	(0.8)	(1.5)	(0.7)	(0.7)	(0.7)	(1.0)	(0.8)	(0.8)	(10.0)
II.- Activos internos netos	(4,621.8)	(28.7)	(771.2)	765.7	(482.0)	861.2	(2,414.3)	(675.3)	(437.6)	611.0	403.9	41.7	(765.9)	984.6	104.7	(1,002.3)
1.- Sector Público no Financiero	(808.2)	(2,204.0)	(1,552.9)	626.3	(93.1)	(692.4)	(1,893.4)	(538.6)	(68.1)	1,230.0	(280.8)	(784.1)	1,301.5	(92.3)	(1,228.8)	(2,513.7)
1.1 - Gobierno Central (neto)	(824.3)	(2,204.0)	(1,552.9)	626.3	(93.1)	(692.4)	(1,893.4)	(538.6)	(68.1)	1,230.0	(280.8)	(784.1)	1,301.5	(92.3)	(1,228.8)	(2,513.7)
1.1.1 - Bonos	(243.3)	(255.5)	(518.5)	0.0	0.0	0.0	0.0	0.0	(52.8)	0.0	0.0	0.0	0.0	0.0	(314.1)	(366.8)
1.1.1.1 - Bonos del tesoro	(194.2)	(203.9)	(214.1)	0.0	0.0	0.0	0.0	0.0	0.0	0.0	0.0	0.0	0.0	0.0	0.0	0.0
1.1.1.2 - Bonos bancarios	(49.1)	(51.6)	(53.5)	0.0	0.0	0.0	0.0	0.0	(52.8)	0.0	0.0	0.0	0.0	0.0	(54.1)	(106.8)
1.1.1.2 - Bono de capitalización	0.0	0.0	(250.9)	0.0	0.0	0.0	0.0	0.0	0.0	0.0	0.0	0.0	0.0	0.0	(260.0)	(260.0)
1.1.2 - Depósitos	(119.5)	(1,847.8)	(920.6)	(79.5)	(93.1)	(300.6)	(1,353.4)	(261.6)	905.4	921.5	(63.8)	(732.1)	631.2	(720.7)	(878.8)	(2,025.4)
1.1.2.1 - Moneda nacional	1,005.9	(1,429.2)	(393.6)	(316.6)	84.0	(558.8)	(1,334.2)	(454.3)	1,038.7	734.3	(78.6)	(610.8)	838.7	(534.3)	(68.4)	(1,260.2)
1.1.2.2 - Moneda extranjera	(1,125.3)	(418.6)	(527.0)	237.1	(177.1)	258.2	(19.3)	192.6	(133.3)	187.2	14.8	(121.3)	(207.5)	(186.4)	(810.4)	(765.2)
1.1.3 - Títulos especiales de inversión	(461.5)	(100.8)	3,604.7	0.0	0.0	0.0	0.0	0.0	0.0	0.0	0.0	0.0	0.0	0.0	0.0	0.0
1.1.4 - Depósitos a plazo	0.0	0.0	(3,718.6)	705.8	0.0	(391.8)	(540.0)	(277.0)	(920.7)	308.4	(217.0)	(52.0)	670.3	628.4	(35.9)	(121.5)
1.2 - Resto sector público	16.1	0.0	0.0	0.0	0.0	0.0	0.0	0.0	0.0	0.0	0.0	0.0	0.0	0.0	0.0	0.0
2.- Otras instituciones (neto)	(76.3)	(110.9)	44.8	(1.1)	(8.5)	(4.0)	(10.8)	(5.3)	(4.9)	79.1	21.4	(4.4)	(38.0)	(19.4)	(5.8)	(1.6)
3.- Sistema financiero neto	(1,398.1)	(45.5)	(2,215.5)	114.5	595.4	860.4	(333.5)	(396.3)	(314.5)	(73.1)	473.3	704.0	(2,211.1)	416.0	387.3	222.3
3.1- Crédito sistema financiero	0.0	0.0	0.0	0.0	0.0	0.0	0.0	0.0	0.0	0.0	0.0	0.0	0.0	0.0	0.0	0.0
3.1.1- Sistema bancario	0.0	0.0	0.0	0.0	0.0	0.0	0.0	0.0	0.0	0.0	0.0	0.0	0.0	0.0	0.0	0.0
3.1.2- Banco Productivos (neto)	0.0	0.0	0.0	0.0	0.0	0.0	0.0	0.0	0.0	0.0	0.0	0.0	0.0	0.0	0.0	0.0
3.2- Depósitos Banco Productivos	0.3	(0.3)	(0.1)	0.1	(0.2)	0.2	(48.8)	48.8	(0.0)	(0.0)	(180.2)	176.4	3.9	(4.6)	4.3	(0.1)
3.3- Encaje moneda nacional	(1,290.7)	188.0	(2,241.1)	726.6	381.2	336.3	535.7	(148.0)	(857.5)	485.5	378.7	428.0	(1,682.1)	690.0	(356.7)	917.8
3.4.- Flotante cámara compensación	(0.3)	0.6	51.5	85.7	194.9	(28.5)	(283.5)	(16.9)	18.1	(16.6)	(0.8)	54.7	(55.3)	0.3	8.7	(39.3)
3.5- Caja bancos comerciales	(106.5)	(245.0)	(25.5)	(697.8)	20.0	552.6	(537.2)	(280.1)	524.8	(542.0)	275.4	45.3	(477.7)	(270.1)	730.7	(656.1)
3.6- Fondo de garantía de depósitos	(1.0)	11.3	(0.3)	(0.1)	(0.5)	(0.2)	0.2	(0.1)	0.1	0.0	0.2	(0.5)	0.2	0.3	0.3	(0.0)
4.- Colocación neta de títulos	(875.4)	708.2	1,602.4	(93.7)	(1,052.1)	597.1	(237.0)	228.0	(205.3)	(829.7)	46.3	(24.2)	159.5	637.3	757.9	(16.1)
4.1- Títulos estandarizados	(875.4)	708.2	1,602.4	(93.7)	(1,052.1)	597.1	(237.0)	228.0	(205.3)	(829.7)	46.3	(24.2)	159.5	637.3	757.9	(16.1)
4.1.1- Letras del BCN	(924.5)	656.6	1,548.9	(93.7)	(1,052.1)	597.1	(237.0)	228.0	(258.0)	(829.7)	46.3	(24.2)	159.5	637.3	703.8	(122.9)
4.1.2- Bonos del BCN	0.0	0.0	0.0	0.0	0.0	0.0	0.0	0.0	0.0	0.0	0.0	0.0	0.0	0.0	0.0	0.0
4.1.3- Bonos bancarios	49.1	51.6	53.5	0.0	0.0	0.0	0.0	0.0	52.8	0.0	0.0	0.0	0.0	0.0	54.1	106.8
4.2- Títulos no estandarizados	0.0	0.0	0.0	0.0	0.0	0.0	0.0	0.0	0.0	0.0	0.0	0.0	0.0	0.0	0.0	0.0
4.2.1- Colocaciones	0.0	0.0	0.0	0.0	0.0	0.0	0.0	0.0	0.0	0.0	0.0	0.0	0.0	0.0	0.0	0.0
4.2.2- Redenciones	0.0	0.0	0.0	0.0	0.0	0.0	0.0	0.0	0.0	0.0	0.0	0.0	0.0	0.0	0.0	0.0
5.- Préstamo mediano y largo plazo	328.5	361.7	387.9	50.9	0.0	27.6	10.8	0.0	46.5	27.5	0.0	28.3	0.0	0.0	76.4	268.0
6.- Resultado cuasi-fiscal	1,513.7	1,248.7	656.3	29.8	40.9	49.4	44.3	15.1	66.6	163.6	123.1	99.8	25.5	18.1	119.8	796.1
7.- Otros activos y pasivos netos	(3,306.0)	13.1	305.9	39.0	35.2	23.1	5.5	21.8	42.1	13.6	20.6	22.3	(3.5)	25.0	(2.1)	242.7
III.- Numerario	658.9	2,067.1	1,461.6	(318.4)	(81.9)	781.0	(968.2)	(508.3)	(123.5)	(144.6)	111.8	168.7	(171.4)	1,407.7	1,005.4	1,158.2
Memo:																
8.- Base monetaria	2,056.1	2,124.2	3,728.2	(347.2)	(483.1)	(107.9)	(966.7)	(80.2)	209.2	(88.0)	(542.3)	(304.7)	1,988.3	987.7	631.4	896.5
8.1.- Emisión	765.4	2,312.1	1,487.1	379.5	(101.9)	228.4	(431.0)	(228.2)	(648.3)	397.4	(163.6)	123.3	306.2	1,677.8	274.7	1,814.3
8.2.- Depósitos bancos comerciales	1,290.7	(188.0)	2,241.1	(726.6)	(381.2)	(336.3)	(535.7)	148.0	857.5	(485.5)	(378.7)	(428.0)	1,682.1	(690.0)	356.7	(917.8)

1/ : Incluye FOGADE.

Fuente : DPE.

Cuadro #3:
Resultado cuasi-fiscal
(flujo en miles de córdobas) al 31 de diciembre de 2012

Conceptos	2008	2009	2010	2011	Enero	Febrero	Marzo	Abril	Mayo	Junio	Julio	Agosto	Septiembre	Octubre	Noviembre	Diciembre	Ene.-Dic.
1 Ingresos financieros Recibidos	500,646.0	286,789.0	357,070.0	517,298.0	80,731.0	19,116.0	42,154.0	46,952.0	24,227.0	130,453.0	52,495.0	20,206.0	49,953.0	39,503.0	42,969.0	134,340.0	683,099.0
1.1 Por depósitos en el exterior	373,546.0	44,182.0	62,474.0	49,455.0	789.0	1,169.0	1,634.0	2,683.0	2,101.0	3,771.0	10,195.0	5,129.0	3,809.0	10,221.0	6,531.0	6,444.0	54,476.0
1.2 Por notas y bonos	0.0	22,754.0	45,185.0	125,571.0	79,942.0	16,321.0	16,269.0	44,269.0	20,652.0	14,020.0	42,300.0	13,910.0	23,941.0	29,218.0	35,549.0	15,068.0	351,459.0
1.3 Por Tenencias DEG-FMI	0.0	0.0	0.0	0.0	0.0	1,626.0	0.0	0.0	1,474.0	0.0	0.0	1,167.0	0.0	0.0	784.0	0.0	5,051.0
1.4 Por préstamos concedidos por el BCN	127,100.0	219,853.0	218,232.0	215,879.0	0.0	0.0	0.0	0.0	0.0	106,850.0	106,850.0	0.0	0.0	0.0	0.0	0.0	213,700.0
1.4.1 Recuperación gastos financieros por CENI bancarios	92,953.0	193,649.0	200,742.0	208,040.0	0.0	0.0	0.0	0.0	0.0	106,850.0	0.0	0.0	0.0	0.0	0.0	108,137.0	214,987.0
1.4.2 Intereses generados bonos del tesoro	34,147.0	26,204.0	17,490.0	7,839.0	0.0	0.0	0.0	0.0	0.0	0.0	0.0	0.0	0.0	0.0	0.0	0.0	0.0
2 Fluctuación bono MTI	0.0	0.0	31,179.0	126,393.0	0.0	0.0	24,251.0	0.0	0.0	5,812.0	0.0	0.0	22,203.0	64.0	105.0	4,691.0	57,126.0
2 Gastos financieros pagados	984,739.0	1223,817.0	1157,320.0	835,466.0	64,358.0	35,757.0	67,919.0	14,809.0	8,905.0	170,044.0	15,680.0	20,600.0	79,675.0	19,434.0	21,890.0	197,125.0	716,196.0
2.1 Intereses pagados por deuda externa	230,786.0	188,588.0	130,847.0	114,067.0	2,489.0	1,203.0	24,689.0	7,041.0	634.0	21,856.0	2,379.0	1,217.0	24,589.0	593.0	615.0	20,770.0	108,075.0
2.2 Otras operaciones	753,953.0	1035,229.0	1026,473.0	721,399.0	61,869.0	34,554.0	43,230.0	7,768.0	8,271.0	148,188.0	13,301.0	19,383.0	55,086.0	18,841.0	21,275.0	176,355.0	608,121.0
2.2.1 Servicios internacionales	7,772.0	33,846.0	7,175.0	11,828.0	838.0	568.0	224.0	1,023.0	706.0	395.0	396.0	861.0	373.0	550.0	796.0	353.0	7,083.0
2.2.2 Pagos FMI, cargos netos	17,742.0	16,320.0	9,793.0	15,172.0	0.0	1,767.0	0.0	0.0	1,632.0	0.0	0.0	1,310.0	0.0	0.0	906.0	0.0	5,615.0
2.2.3 Bonos bancarios	92,953.0	193,649.0	200,742.0	208,040.0	0.0	0.0	0.0	0.0	0.0	106,850.0	0.0	0.0	0.0	0.0	0.0	108,137.0	214,987.0
2.2.4 Títulos especiales de inversión sector-gobierno	61,406.0	54,042.0	112,608.0	7,216.0	0.0	0.0	0.0	0.0	0.0	0.0	0.0	0.0	0.0	0.0	0.0	0.0	0.0
2.2.5 Títulos especiales de inversión-resto Sector Público no Financiero	403,285.0	2,671.0	0.0	0.0	0.0	0.0	0.0	0.0	0.0	0.0	0.0	0.0	0.0	0.0	0.0	0.0	0.0
2.2.6 Letras del BCN	156,387.0	713,860.0	675,748.0	332,203.0	57,495.0	32,192.0	11,182.0	6,745.0	5,933.0	204.0	7,449.0	17,212.0	2,756.0	10,189.0	11,623.0	31,703.0	194,683.0
2.2.7 Bonos especiales de inversión-resto Sector Público no Financiero	5,991.0	19,141.0	15,578.0	26,280.0	0.0	0.0	0.0	0.0	0.0	0.0	0.0	0.0	0.0	0.0	0.0	0.0	0.0
2.2.8 Depósitos a plazo	0.0	0.0	0.0	114,670.0	3,536.0	0.0	31,824.0	0.0	0.0	40,739.0	5,456.0	0.0	51,957.0	6,547.0	7,950.0	35,977.0	183,986.0
2.2.9 Otros egresos	8,417.0	1,700.0	4,829.0	5,990.0	0.0	27.0	0.0	0.0	0.0	0.0	0.0	0.0	0.0	1,555.0	0.0	185.0	1,767.0
3 Flujo financiero (1-2)	(484,093.0)	(937,028.0)	(800,250.0)	(318,168.0)	16,373.0	(16,641.0)	(25,765.0)	32,143.0	15,322.0	(39,591.0)	36,815.0	(394.0)	(29,722.0)	20,069.0	21,079.0	(62,785.0)	(33,097.0)
4 Ingresos de operaciones recibidos	95,815.0	91,931.0	65,011.0	70,917.0	14,972.0	2,743.0	3,720.0	2,835.0	4,080.0	2,641.0	8,619.0	8,585.0	2,064.0	6,462.0	5,243.0	11,783.0	73,747.0
4.1 Comisiones y reembolsos	23,570.0	16,622.0	17,756.0	21,498.0	2,051.0	1,044.0	1,428.0	2,062.0	1,832.0	1,847.0	1,589.0	2,037.0	1,262.0	1,957.0	2,268.0	4,234.0	23,611.0
4.2 Otros productos	13,997.0	26,593.0	17,096.0	14,082.0	2,822.0	1,676.0	950.0	660.0	2,169.0	747.0	542.0	1,436.0	729.0	4,416.0	1,695.0	1,678.0	19,520.0
4.3 Uno por ciento de venta de divisas	58,248.0	48,716.0	30,159.0	35,337.0	10,099.0	23.0	1,342.0	113.0	79.0	47.0	6,488.0	5,112.0	73.0	89.0	1,280.0	5,871.0	30,616.0
5 Gastos de operaciones pagados	459,867.0	668,597.0	513,422.0	409,031.0	61,160.0	27,036.0	27,365.0	79,256.0	34,512.0	29,619.0	209,071.0	131,307.0	72,137.0	52,060.0	44,388.0	68,844.0	836,755.0
5.1 Gastos presupuestables	378,761.0	417,994.0	395,083.0	408,643.0	61,160.0	27,036.0	27,365.0	37,916.0	34,512.0	29,619.0	36,056.0	33,704.0	31,434.0	52,060.0	44,388.0	68,844.0	484,094.0
5.1.1 Servicios personales	240,066.0	254,171.0	244,849.0	270,522.0	43,935.0	18,246.0	18,941.0	19,030.0	25,657.0	19,118.0	19,631.0	24,243.0	20,683.0	28,644.0	33,891.0	38,234.0	310,253.0
5.1.2 Servicios no personales	72,160.0	82,718.0	70,614.0	64,770.0	4,457.0	4,115.0	6,060.0	5,955.0	6,385.0	6,298.0	6,577.0	7,395.0	5,995.0	7,518.0	6,862.0	26,284.0	93,901.0
5.1.3 Materiales y suministros	11,728.0	10,298.0	7,383.0	10,507.0	541.0	866.0	1,233.0	1,131.0	1,373.0	1,173.0	708.0	1,208.0	789.0	1,581.0	1,246.0	1,332.0	13,181.0
5.1.4 Programas especiales	21,058.0	30,593.0	27,776.0	16,799.0	881.0	1,309.0	1,131.0	956.0	1,099.0	1,055.0	827.0	858.0	1,436.0	1,972.0	1,991.0	1,694.0	15,209.0
5.1.5 Instituciones y organismos	27,327.0	32,994.0	35,629.0	39,366.0	11,346.0	0.0	0.0	10,844.0	(2.0)	1,175.0	8,313.0	0.0	2,531.0	10,845.0	(2.0)	0.0	45,050.0
5.1.6 Encuestas y censos	6,422.0	7,220.0	8,832.0	6,679.0	0.0	2,500.0	0.0	0.0	0.0	800.0	0.0	0.0	0.0	1,500.0	400.0	1,300.0	6,500.0
5.2 Impresión y acuñación de billetes y monedas	81,106.0	250,603.0	118,339.0	388.0	0.0	0.0	0.0	41,340.0	0.0	0.0	173,015.0	97,603.0	40,703.0	0.0	0.0	0.0	352,661.0
6 Flujo de operaciones (4-5)	(364,052.0)	(576,666.0)	(448,411.0)	(338,114.0)	(46,188.0)	(24,293.0)	(23,645.0)	(76,421.0)	(30,432.0)	(26,978.0)	(200,452.0)	(122,722.0)	(70,073.0)	(45,598.0)	(39,145.0)	(57,061.0)	(763,008.0)
7 Flujo total (3+6)	(848,145.0)	(1513,694.0)	(1248,661.0)	(656,282.0)	(29,815.0)	(40,934.0)	(49,410.0)	(44,278.0)	(15,110.0)	(66,569.0)	(163,637.0)	(123,116.0)	(99,795.0)	(25,529.0)	(18,066.0)	(119,846.0)	(796,105.0)

Fuente : DGC.

Cuadro # 4

Orígenes de las variaciones de las reservas internacionales

(Flujo en millones de dólares) al 31 de octubre de 2012

Conceptos	2009	2010	2011	I semestre	III trimestre	Octubre	Noviembre	Diciembre	IV Trim	Ene-Dic
1.- Ingresos	542.1	306.3	298.4	104.9	42.8	29.1	39.8	74.2	143.0	290.7
1.1.- Banco Central	211.1	34.4	34.0	9.8	6.1	2.4	1.8	1.1	5.3	21.1
1.1.1.- Líquidos	38.1	19.6	17.8	0.0	0.0	0.0	0.0	0.0	0.0	0.0
1.1.1.1.- Préstamos	38.0	19.6	17.8	0.0	0.0	0.0	0.0	0.0	0.0	0.0
1.1.1.2.- Donaciones	0.0	0.0	0.0	0.0	0.0	0.0	0.0	0.0	0.0	0.0
1.1.2.- Otros ingresos	173.1	14.8	16.2	9.8	6.1	2.4	1.8	1.1	5.3	21.1
1.1.2.1.- Asignación DEG	164.4	0.0	0.0	0.1	0.0	0.0	0.0	0.0	0.0	0.1
1.1.2.2.- Intereses recibidos	8.7	7.4	6.0	2.4	4.3	1.1	1.3	1.0	3.4	10.2
1.1.2.3.- Otros	0.0	7.4	10.2	7.3	1.7	1.3	0.5	0.0	1.8	10.8
1.2.- Sector público no financiero	331.0	271.9	264.4	95.1	36.7	26.7	38.0	73.1	137.8	269.6
1.2.1.- Líquidos	95.3	64.2	1.8	0.1	0.4	0.0	0.0	0.0	0.0	0.5
1.2.1.1.- Préstamos	78.8	42.5	0.0	0.0	0.0	0.0	0.0	0.0	0.0	0.0
1.2.1.2.- Donaciones	16.5	21.7	1.8	0.1	0.4	0.0	0.0	0.0	0.0	0.5
1.2.2.- Líquidos - atados	235.6	207.7	262.6	95.0	36.3	26.7	38.0	73.1	137.8	269.0
1.2.2.1.- Préstamos líquidos - atados	151.1	162.1	185.8	63.8	27.9	18.7	33.3	68.5	120.6	212.3
1.2.2.2.- Donaciones líquidas - atadas	84.5	45.6	76.8	31.2	8.4	7.9	4.6	4.6	17.2	56.7
2.- Egresos	(91.4)	(88.8)	(94.3)	(45.2)	(24.9)	(4.8)	(3.4)	(14.2)	(22.4)	(92.4)
2.1.- Banco Central	(26.5)	(23.2)	(26.0)	(11.9)	(7.7)	(0.0)	(0.1)	(6.2)	(6.3)	(26.0)
2.1.1.- Servicio de deuda externa	(26.0)	(23.2)	(24.2)	(11.8)	(7.7)	(0.0)	(11.8)	(6.2)	(6.3)	(25.9)
2.1.1.1.- Amortizaciones	(16.2)	(17.0)	(19.0)	(9.6)	(6.5)	0.0	0.0	(5.4)	(5.4)	(21.6)
2.1.1.2.- Intereses	(9.7)	(6.1)	(5.3)	(2.2)	(1.2)	(0.0)	(0.0)	(0.9)	(0.9)	(4.3)
2.1.2.- Otros egresos	(0.5)	(0.0)	(1.8)	(0.1)	(0.0)	0.0	(0.0)	0.0	(0.0)	(0.1)
2.2.- Sector público no financiero	(64.9)	(65.6)	(68.2)	(33.2)	(17.1)	(4.8)	(3.3)	(8.0)	(16.1)	(66.5)
2.2.1.- Servicio de deuda externa	(64.9)	(65.6)	(68.2)	(33.2)	(17.1)	(4.8)	(3.3)	(8.0)	(16.1)	(66.5)
2.2.1.1.- Amortizaciones	(40.2)	(39.4)	(37.9)	(17.4)	(9.4)	(2.6)	(1.4)	(3.6)	(7.6)	(34.5)
2.2.1.2.- Intereses	(24.7)	(26.2)	(30.3)	(15.9)	(7.7)	(2.1)	(1.9)	(4.4)	(8.4)	(32.0)
3.- Compras - ventas	124.1	145.0	118.8	71.0	(17.8)	14.5	9.2	8.1	31.8	85.0
3.1.- Por mesa de cambios	(141.7)	(76.0)	(60.1)	12.0	(48.5)	0.0	(5.0)	(19.0)	(24.0)	(60.5)
3.1.1.- Compras	73.6	52.0	84.3	60.0	0.0	0.0	0.0	5.0	5.0	65.0
3.1.2.- Ventas	(215.3)	(128.0)	(144.3)	(48.0)	(48.5)	0.0	(5.0)	(24.0)	(29.0)	(125.5)
3.2.- Otras	265.8	221.0	178.8	59.0	30.7	14.5	14.2	27.1	55.8	145.5
4.- Variación neta de encaje en ME	126.9	103.5	(28.0)	(76.2)	(8.9)	14.7	(0.3)	(23.4)	(9.0)	(94.2)
5.- Colocación neta de títulos	(30.7)	20.1	0.0	0.0	0.0	0.0	0.0	0.0	0.0	0.0
5.1.- Títulos especiales de inversión	(30.7)	20.1	0.0	0.0	0.0	0.0	0.0	0.0	0.0	0.0
6.- Cuentas corrientes del SPNF	(233.9)	(255.2)	(195.1)	(78.6)	(21.7)	(12.6)	(23.5)	(31.4)	(67.4)	(167.7)
6.1.- Retiros de fondos de ptmos. líquidos - atados	(280.3)	(249.0)	(195.3)	(84.4)	(38.0)	(14.6)	(20.8)	(29.2)	(64.6)	(187.0)
6.2.- Operaciones de cuentas corrientes del SF	46.4	(6.2)	1.1	5.7	16.3	2.0	(2.7)	(0.4)	(1.0)	21.1
6.3.- Fondos de privatización de ENITEL	0.0	0.0	0.0	0.0	0.0	0.0	0.0	0.0	0.0	0.0
6.4.- Fondos de planta eléctrica GEOSA	0.0	0.0	0.0	0.0	0.0	0.0	0.0	0.0	0.0	0.0
7.- Otras operaciones	(44.1)	(22.2)	(21.4)	2.6	(15.5)	0.1	(3.3)	2.4	(0.9)	(13.8)
7.1.- FOGADE	6.4	5.1	4.7	5.3	2.1	0.8	0.7	0.7	2.3	9.7
7.2.- Variaciones cambiarias	2.6	0.1	(0.8)	0.8	0.0	0.3	(0.1)	0.4	0.6	1.4
7.3.- Recuperación de activos	0.0	0.0	0.2	0.0	0.0	0.0	0.0	0.0	0.0	0.0
7.4.- Desembolso FMI (PRGF)	(38.0)	(19.6)	(17.8)	0.0	0.0	0.0	0.0	0.0	0.0	0.0
7.5.- Alivio MDRI	0.0	0.0	0.0	0.0	0.0	0.0	0.0	0.0	0.0	0.0
7.6.- Otras	(15.1)	(7.8)	(7.7)	(3.5)	(17.6)	(1.0)	(3.9)	1.2	(3.7)	(24.8)
8.- Variación de RIN 1/	393.0	208.8	78.3	(21.4)	(45.9)	40.9	18.4	15.6	75.0	7.6
8 = 1+2+3+4+5+6+7										
9.- Variación neta de encaje en ME	(126.9)	(103.5)	28.0	76.2	8.9	(14.7)	0.3	23.4	9.0	94.2
10.- Variación de obligaciones en mora	0.0	0.0	0.0	0.0	0.0	0.0	0.0	0.0	0.0	0.0
10.1.- BCN	0.0	0.0	0.0	0.0	0.0	0.0	0.0	0.0	0.0	0.0
11.- FOGADE	(6.4)	(7.2)	(7.3)	(5.4)	(2.1)	(0.9)	(0.7)	(0.7)	(2.4)	(9.9)
12.- Variación de RINA	259.7	98.1	99.1	49.4	(39.1)	25.3	18.0	38.2	81.5	91.8
12 = 8+9+10+11										

1/: Incluye FOGADE

Fuente: Dirección de Programación Económica

Cuadro # 5 :
Agregados monetarios
(millones de córdobas) al 31 de diciembre de 2012

Períodos	Emisión	Numerario	Encaje moneda nacional	Base monetaria	Dep. vista ampliado ^{1/ 2/}	M1A	Dep. ahorro ampliado	Dep. plazo ampliado	Cuasi-dinero ampliado ^{1/}	M2A	Dep. moneda extranjera ^{1/}	Dep. moneda extranj. saldo mill. dólares ^{1/}	Dep. totales del SF	M3A ^{3/}
	(1)	(2)	(3)	(4=1+3)	(5)	(6=2+5)	(7)	(8)	(9=7+8)	(10=6+9)	(11)	(12)	(13=5+9+11)	(14=10+11)
Diciembre 2004	3,416.6	3,103.3	1,928.9	5,345.5	2,971.2	6,074.5	3,158.3	3,533.5	6,691.8	12,766.2	21,493.0	1,316.2	31,155.9	34,259.2
Diciembre 2005	4,240.5	3,808.0	2,097.6	6,338.1	3,860.3	7,668.3	3,168.4	4,196.9	7,365.3	15,033.6	23,985.7	1,398.9	35,211.3	39,019.3
Diciembre 2006	5,024.1	4,401.3	3,097.7	8,121.8	4,431.4	8,832.7	3,699.6	5,210.6	8,910.3	17,743.0	25,434.2	1,412.8	38,775.9	43,177.2
Diciembre 2007	6,610.8	5,537.2	3,237.0	9,847.8	5,434.7	10,972.0	4,659.4	5,091.3	9,750.7	20,722.7	30,070.2	1,590.8	45,255.7	50,792.9
Diciembre 2008	6,853.9	5,498.8	3,515.7	10,369.5	6,482.1	11,980.9	5,101.3	3,729.4	8,830.7	20,811.6	33,390.9	1,682.3	48,703.7	54,202.5
Diciembre 2009	7,619.3	6,157.7	4,806.4	12,425.7	7,453.3	13,610.9	5,539.2	2,447.4	7,986.6	21,597.6	41,018.9	1,968.2	56,458.8	62,616.5
Diciembre 2010	9,931.4	8,224.8	4,618.4	14,549.8	7,743.6	15,968.3	7,209.6	3,768.1	10,977.7	26,946.1	51,668.6	2,361.2	70,389.8	78,614.6
Diciembre 2011	11,418.5	9,686.4	6,859.5	18,278.0	8,837.0	18,523.4	11,004.8	4,099.5	15,104.3	33,627.7	57,042.3	2,482.6	80,983.6	90,670.0
2012														
Enero	11,798.0	9,368.0	6,132.9	17,930.8	10,667.0	20,035.0	11,519.5	4,138.7	15,658.2	35,693.2	58,858.7	2,551.1	85,183.9	94,551.9
Febrero	11,696.0	9,286.1	5,751.7	17,447.7	10,501.5	19,787.6	11,327.8	4,165.1	15,492.9	35,280.5	60,648.8	2,618.5	86,643.2	95,929.3
Marzo	11,924.4	10,067.1	5,415.4	17,339.8	10,776.9	20,844.0	10,973.8	4,028.4	15,002.2	35,846.2	62,660.4	2,694.2	88,439.5	98,506.6
Abril	11,493.4	9,098.9	4,879.7	16,373.1	10,574.7	19,673.5	10,654.6	3,730.2	14,384.8	34,058.3	63,001.4	2,698.1	87,960.9	97,059.8
Mayo	11,265.2	8,590.6	5,027.6	16,292.9	10,051.2	18,641.8	9,956.0	3,838.8	13,794.8	32,436.6	61,991.6	2,643.9	85,837.6	94,428.2
Junio	10,616.9	8,467.1	5,885.1	16,502.0	10,227.6	18,694.7	9,764.9	3,809.2	13,574.1	32,268.8	62,056.9	2,636.1	85,858.6	94,325.7
Julio	11,014.4	8,322.5	5,399.6	16,414.0	10,135.8	18,458.4	9,776.2	3,544.8	13,321.0	31,779.3	63,106.9	2,669.7	86,563.6	94,886.2
Agosto	10,850.7	8,434.3	5,020.9	15,871.7	9,757.1	18,191.4	9,483.4	3,613.3	13,096.8	31,288.1	63,816.9	2,688.6	86,670.7	95,105.0
Septiembre	10,974.1	8,603.0	4,592.9	15,567.0	9,542.8	18,145.7	9,196.1	3,530.2	12,726.3	30,872.1	61,314.8	2,572.9	83,583.9	92,186.9
Octubre	11,280.3	8,431.5	6,275.0	17,555.3	9,752.4	18,183.9	9,837.2	3,171.1	13,008.2	31,192.1	62,496.2	2,611.6	85,256.8	93,688.3
Noviembre	12,958.1	9,839.2	5,585.0	18,543.1	10,043.2	19,882.5	10,383.3	2,503.7	12,887.1	32,769.5	63,965.2	2,662.3	86,895.6	96,734.8
Diciembre ^{4/}														
03	13,374.8	10,301.2	5,474.0	18,848.8	10,201.3	20,502.5	9,876.6	2,366.6	12,243.3	32,745.8	63,953.0	2,660.8	86,397.6	96,698.8
04	13,765.8	10,451.2	5,078.6	18,844.4	10,293.6	20,744.8	9,766.8	2,362.7	12,129.5	32,874.3	64,141.1	2,668.2	86,564.1	97,015.3
05	14,030.1	10,736.6	4,909.2	18,939.4	10,288.5	21,025.0	9,801.8	2,358.6	12,160.5	33,185.5	64,058.2	2,664.4	86,507.2	97,243.7
06	14,168.7	11,037.3	4,818.9	18,987.6	10,371.6	21,408.9	9,729.8	2,358.2	12,088.0	33,496.8	63,994.3	2,661.4	86,453.9	97,491.1
07	14,266.7	11,326.5	4,820.0	19,086.7	10,102.2	21,428.7	9,737.8	2,358.5	12,096.3	33,525.1	63,521.8	2,641.4	85,720.4	97,046.9
10	14,155.0	11,251.4	5,127.2	19,282.1	10,520.8	21,772.2	9,692.7	2,355.5	12,048.2	33,820.4	63,685.4	2,647.1	86,254.3	97,505.7
11	14,229.7	11,064.0	4,787.0	19,016.7	10,337.1	21,401.1	9,571.9	2,359.5	11,931.4	33,332.5	64,140.0	2,665.7	86,408.5	97,472.5
12	14,238.5	10,870.3	4,881.7	19,120.2	10,595.5	21,465.8	9,567.6	2,356.9	11,924.4	33,390.2	64,513.7	2,680.9	87,033.6	97,904.0
13	14,211.2	10,793.5	4,944.7	19,156.0	10,730.9	21,524.3	9,558.9	2,359.8	11,918.7	33,443.0	64,107.6	2,663.6	86,757.1	97,550.6
14	14,144.3	11,013.9	5,301.3	19,445.6	10,585.8	21,599.6	9,683.5	2,361.2	12,044.7	33,644.3	63,806.7	2,650.8	86,437.2	97,451.0
17	14,082.5	11,062.9	5,442.7	19,525.2	10,858.3	21,921.2	9,684.3	2,381.0	12,065.3	33,986.5	63,656.0	2,643.5	86,579.6	97,642.4
18	14,079.1	10,852.4	5,133.9	19,212.9	10,726.5	21,579.0	9,704.5	2,382.0	12,086.5	33,665.4	63,620.1	2,641.6	86,433.1	97,285.5
19	14,032.2	10,768.3	5,276.0	19,308.2	10,924.7	21,693.0	9,657.8	2,383.5	12,041.3	33,734.2	64,136.5	2,662.7	87,102.4	97,870.7
20	13,986.1	10,742.0	5,265.8	19,251.8	10,830.8	21,572.8	9,779.2	2,384.6	12,163.8	33,736.6	63,919.6	2,653.4	86,914.2	97,656.2
21	13,949.6	11,032.0	5,231.9	19,181.4	10,501.5	21,533.5	9,404.7	2,441.1	11,845.8	33,379.4	64,960.7	2,696.2	87,308.1	98,340.1
24	13,973.5	11,054.7	5,094.7	19,068.1	10,760.3	21,815.1	9,251.1	2,440.5	11,691.6	33,506.7	64,747.5	2,686.3	87,199.5	98,254.3
26	14,016.9	10,697.2	5,376.3	19,393.2	10,853.5	21,550.7	9,324.8	2,428.1	11,752.9	33,303.6	64,895.7	2,691.7	87,502.1	98,199.3
27	13,836.4	10,456.2	5,453.7	19,290.1	10,638.6	21,094.8	9,425.3	2,427.8	11,853.1	32,947.8	64,871.3	2,690.3	87,362.9	97,819.1
28	13,320.9	10,541.4	5,623.2	18,944.1	9,959.4	20,500.8	9,770.3	2,435.7	12,206.0	32,706.8	64,660.5	2,681.2	86,825.8	97,367.3
31	13,232.8	10,844.6	5,941.7	19,174.4	10,076.7	20,921.3	9,524.0	2,433.8	11,957.8	32,879.1	64,412.4	2,669.9	86,446.9	97,291.5
Variación interanual														
Ene.2012/Ene.2011	25.8	26.2	20.9	24.1	22.0	23.9	59.5	26.0	49.0	33.8	12.4	7.0	18.9	19.6
Feb.2012/Feb.2011	28.9	28.9	27.3	28.4	24.5	26.5	50.2	23.5	41.9	32.9	12.5	7.1	18.3	19.2
Mar.2012/Mar.2011	30.0	39.1	32.2	30.7	21.1	29.2	37.8	24.8	34.1	31.2	15.4	9.9	18.9	20.7
Abr.2012/Abr.2011	20.9	19.1	16.9	19.7	23.7	21.5	31.1	21.7	28.5	24.4	13.2	7.8	16.7	16.9
May.2012/May.2011	19.2	17.7	13.6	17.4	24.3	21.2	19.6	4.3	14.9	18.4	10.1	4.9	12.4	12.9
Jun.2012/Jun.2011	16.2	18.8	32.6	21.6	24.0	21.6	10.1	4.5	8.5	15.7	7.5	2.4	9.4	10.2
Jul.2012/Jul.2011	17.5	11.3	3.6	12.5	22.8	17.3	3.8	(22.2)	(4.7)	6.9	9.2	4.0	8.2	8.4
Ago.2012/Ago.2011	15.3	17.1	2.0	10.7	14.0	15.4	11.6	(26.9)	(2.6)	7.1	11.3	6.0	9.2	9.9
Sept.2012/Sept.2011	15.5	16.5	(1.4)	9.9	16.5	16.5	10.5	(28.3)	(3.9)	7.1	5.5	0.5	5.1	6.1
Oct.2012/Oct.2011	12.3	5.2	57.7	25.2	11.3	8.3	8.6	(20.0)	(0.1)	4.6	6.3	1.2	5.8	5.7
Nov.2012/Nov.2011	15.7	13.6	30.5	19.8	12.0	12.8	12.0	(35.5)	(2.0)	6.4	12.6	7.2	10.1	10.4
Dic.2012/Dic.2011	9.4	13.5	(12.7)	1.8	2.9	8.1	(7.3)	(40.5)	(16.6)	(2.6)	11.4	6.1	5.4	6.3

1/ : En bancos comerciales, incluye depósitos del SPNF.

2/ : En los depósitos a la vista se excluyen los cheques a compensar.

3/ : Incluye depósitos en moneda extranjera utilizando el tipo de cambio oficial.

4/ : Preliminar.

Fuente : DPE.

Cuadro # 6 :

Sistema bancario : Encaje legal por moneda

Conceptos	2007	2008	2009	2010	2011	2012						
	Dic-31	Dic-31	Dic-31	Dic-31	Dic-31 ^{1/}	Mar-31	Jun-30	Sept-30	Oct-31	Nov-30	Dic-31	
1. Moneda nacional (saldo en millones de córdobas)												
1.1 Obligaciones promedio sujetas a encaje	15,709.9	15,791.1	15,895.2	19,139.8	23,617.9	26,952.2	25,025.7	23,522.6	23,418.6	24,178.7	23,301.6	
Medición de encaje diario												
1.2 Tasa de encaje requerida (%) = (1.3/1.1) 1/	16.3	16.3	16.3	16.3	12.0	12.0	12.0	12.0	12.0	12.0	12.0	12.0
1.3 Encaje legal requerido	2,552.9	2,566.1	2,583.0	3,110.2	2,834.1	3,234.3	3,003.1	2,822.5	2,810.2	2,901.4	2,796.2	
1.4 Encaje observado	3,237.0	3,515.6	4,806.2	4,618.2	6,787.3	5,350.0	5,861.7	4,592.7	6,274.8	5,579.8	5,926.5	
1.5 Tasa de encaje efectivo (%) = (1.4/1.1)	20.6	22.3	30.2	24.1	28.7	19.8	23.4	19.5	26.8	23.1	25.4	
1.6 Excedente o déficit = (1.4-1.3)	684.1	949.6	2,223.2	1,508.0	3,953.2	2,115.7	2,858.6	1,770.2	3,464.6	2,678.3	3,130.3	
Medición encaje catorcenal												
1.7 Tasa de encaje requerida (%) = (1.8/1.1) 1/					15.0	15.0	15.0	15.0	15.0	15.0	15.0	15.0
1.8 Encaje legal requerido					3,542.7	4,042.8	3,753.8	3,528.1	3,512.8	3,626.8	3,495.2	
1.9 Encaje observado					6,462.7	5,139.9	5,706.7	4,491.8	6,192.8	5,808.2	5,521.7	
1.10 Tasa de encaje efectivo (%) = (1.9/1.1)					27.4	19.1	22.8	19.1	26.4	24.0	23.7	
1.11 Excedente o déficit = (1.8-1.9)					2,920.0	1,097.1	1,952.8	963.6	2,680.0	2,181.3	2,026.5	
2. Moneda extranjera (saldo en millones de dólares)												
2.1 Obligaciones promedio sujetas a encaje	1,567.4	1,667.3	1,920.8	2,353.7	2,540.9	2,686.2	2,662.3	2,693.9	2,622.9	2,612.3	2,678.8	
Medición encaje diario												
2.2 Tasa de encaje requerida (%) = (2.3/2.1) 1/	16.3	16.3	16.3	16.3	12.0	12.0	12.0	12.0	12.0	12.0	12.0	12.0
2.3 Encaje legal requerido	254.7	270.9	312.1	382.5	304.9	322.3	319.5	323.3	314.7	313.5	321.5	
2.4 Encaje observado	281.7	320.3	447.2	550.7	514.5	591.4	446.4	437.6	452.3	452.0	428.6	
2.5 Tasa de encaje efectivo (%) = (2.4/2.1)	18.0	19.2	23.3	23.4	20.2	22.0	16.8	16.2	17.2	17.3	16.0	
2.6 Excedente o déficit = (2.4-2.3)	27.0	49.3	135.1	168.2	209.6	269.0	126.9	114.3	137.5	138.5	107.1	
Medición encaje catorcenal												
2.7 Tasa de encaje requerida (%) = (2.8/2.1) 1/					15.0	15.0	15.0	15.0	15.0	15.0	15.0	15.0
2.8 Encaje legal requerido					381.1	402.9	399.3	404.1	393.4	391.8	401.8	
2.9 Encaje observado					460.8	534.5	439.2	436.8	444.6	431.6	445.7	
2.10 Tasa de encaje efectivo (%) = (2.9/2.1)					18.1	19.9	16.5	16.2	17.0	16.5	16.6	
2.11 Excedente o déficit = (2.9-2.8)					79.7	131.6	39.9	32.7	51.2	39.7	43.9	

1/ : A partir del 04 abril 2011, la tasa de encaje es 12 % para la medición encaje diario y 15% para la medición catorcenal de acuerdo a resolución CD-VI-1-11

aprobada en sesión del día 09 de febrero del 2011.

Fuente : DOF-BCN.