



*Banco Central de Nicaragua*

*Emitiendo confianza y estabilidad*

## **INFORME MONETARIO Y FINANCIERO**

Febrero 2014



División Económica  
Marzo 2014

El contenido del Informe Monetario y Financiero que realiza de manera mensual el BCN se basa en información estadística con un corte al 10 de marzo de 2014. La información utilizada en este informe es por tanto preliminar y sujeta a ajustes.

## Contenido:

I.	Desempeño del Sistema Financiero Nacional (enero 2014) .....	2
	Depósitos .....	2
	Crédito .....	2
	Liquidez e inversiones.....	3
	Rentabilidad.....	4
II.	Panorama Sistema Financiero (febrero 2014):.....	6
	Depósitos .....	6
	Crédito .....	7
	Disponibilidades .....	7
	Inversiones .....	8
	Tasas de interés.....	9
III.	Panorama Monetario (febrero 2014):.....	10
	Entorno Monetario.....	10
	Balance Monetario .....	11
	Operaciones de Mercado Abierto .....	12
	Balance de Reservas .....	12
	Encaje Legal .....	13

## I. Desempeño del Sistema Financiero Nacional (enero 2014)

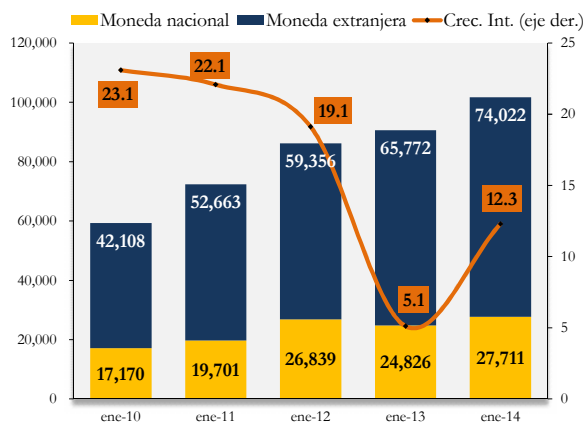
En enero 2014 la cartera de crédito bruta mostró un crecimiento interanual de 20.8 por ciento (21.3 % en diciembre de 2013). Por su parte el crecimiento de los depósitos totales ascendió a 12.3 por ciento, explicado especialmente por el dinamismo de los depósitos en moneda extranjera (12.5%) y por la recuperación de los depósitos denominados en moneda nacional (11.6%). Dado lo anterior, la liquidez del SFN ha disminuido ubicándose en niveles similares al período pre crisis, mientras las inversiones continúan registrando tasas negativas de crecimiento, aunque con un comportamiento menos contractivo, liberando así recursos para la entrega de crédito. Finalmente, los indicadores de rentabilidad se mantienen con una tendencia positiva, asociada a la mejora en la calidad de la cartera de crédito.

### Depósitos

En enero 2014 los depósitos ascendieron a 101,733.1 millones de córdobas, reflejando un crecimiento interanual de 12.3 por ciento, explicado principalmente por el dinamismo observado en los depósitos a la vista y a plazo en moneda extranjera (incrementos de C\$4,891.36 y C\$4,065.93 millones, respectivamente). Comparando estos datos con diciembre 2013, se registró un incremento de 3.2 por ciento (C\$3,141.3 millones adicionales), impulsados primordialmente por depósitos en moneda nacional (C\$1,858.2 millones adicionales).

#### Depósitos totales

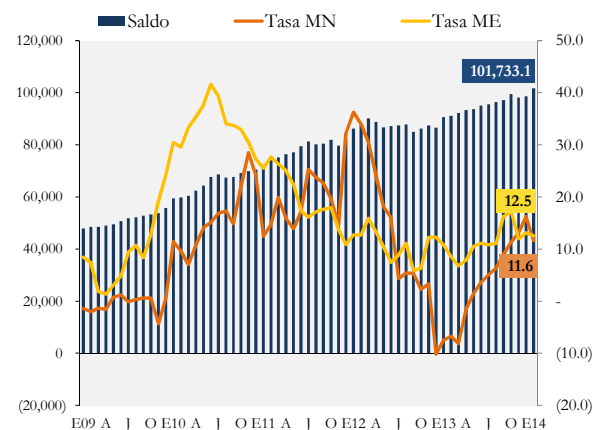
(millones de córdobas y porcentaje)



Fuente: SIBOIF y BCN.

#### Estructura de depósitos por moneda

(millones de córdobas)

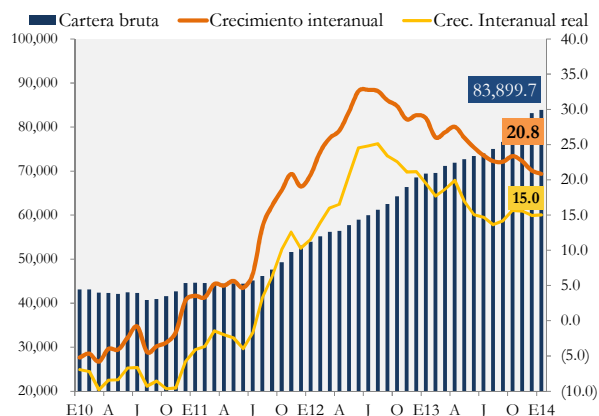


Fuente: SIBOIF y BCN.

### Crédito

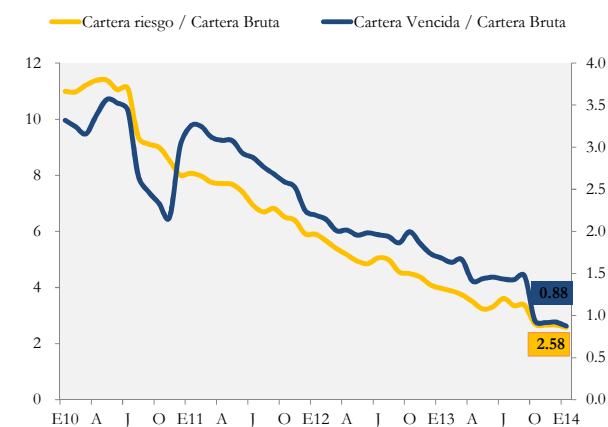
El crecimiento interanual de la cartera al mes de enero del 2014 fue de 20.8 por ciento (equivalente a C\$14,471.1 millones adicionales), totalizando así 83,899.7 millones de córdobas (US\$3,298.3 millones), el crecimiento registrado fue inferior al observado al mismo período en 2013, cuando alcanzó un incremento de 28.7 por ciento. Lo anterior, es consistente con el proceso de normalización del crédito tras el comportamiento expansivo de 2012.

### Saldo y crecimiento de cartera (millones de córdobas y porcentaje)



Fuente: SIBOIF y BCN.

### Cartera vencida y en riesgo (porcentaje)



Fuente: SIBOIF y BCN.

Los sectores comercial, consumo e hipotecario continuaron siendo los de mayor participación respecto al crédito total, con una ponderación de 35.4, 24.5 y 13.5 por ciento, respectivamente. No obstante, los créditos al sector ganadero, personal, e hipotecario fueron los que presentaron los mayores crecimientos, con tasas de 36.2, 35.5 y 24.5 por ciento, respectivamente.

### Cartera Bruta por Sector (millones de córdobas y porcentaje)

Sectores	ene-13	ene-14	Crecimiento interanual	
			13/12	14/13
Agrícola	8,655.1	9,615.7	22.3	11.1
Comercial	24,581.3	29,714.8	28.2	20.9
Ganadero	1,231.2	1,676.9	40.8	36.2
Industrial	10,084.9	11,015.3	45.2	9.2
Hipotecario	9,090.3	11,319.0	19.2	24.5
Personal	10,443.1	14,147.7	62.9	35.5
TC.	5,342.8	6,410.3	(8.3)	20.0
<b>Total</b>	<b>69,428.7</b>	<b>83,899.7</b>	<b>28.7</b>	<b>20.8</b>

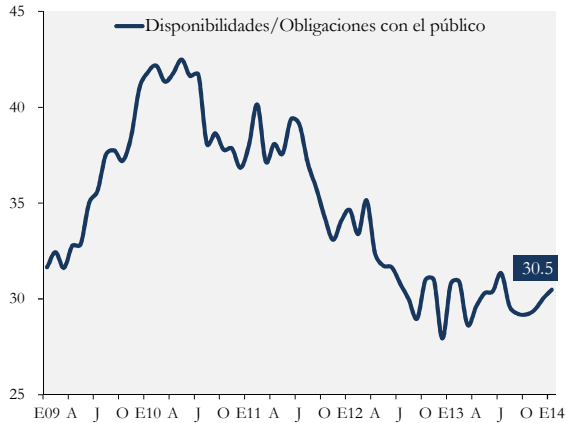
Fuente: SIBOIF.

### Liquidez e inversiones

La liquidez del sistema financiero se mantuvo en niveles similares a la del período previo a la crisis financiera internacional (31.7%), alcanzando en enero 2014 un nivel de 30.5 por ciento. Por su parte, las inversiones decrecieron en términos interanuales 5.4 por ciento, principalmente por el comportamiento de las inversiones en el extranjero (valores emitidos por gobiernos extranjeros e inversiones en instituciones financieras del exterior).

## Cobertura de liquidez

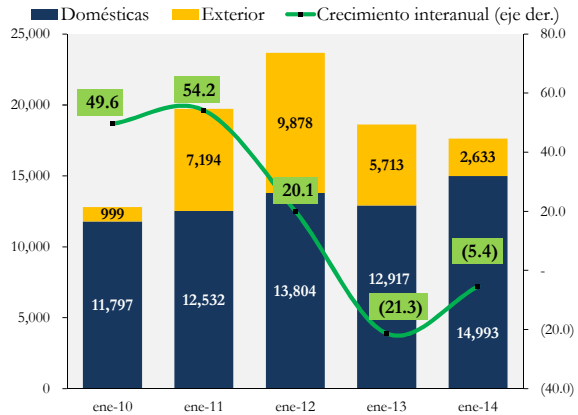
(porcentaje)



Fuente: SIBOIF y BCN.

## Inversiones del SFN

(saldo en millones de córdobas y porcentajes)



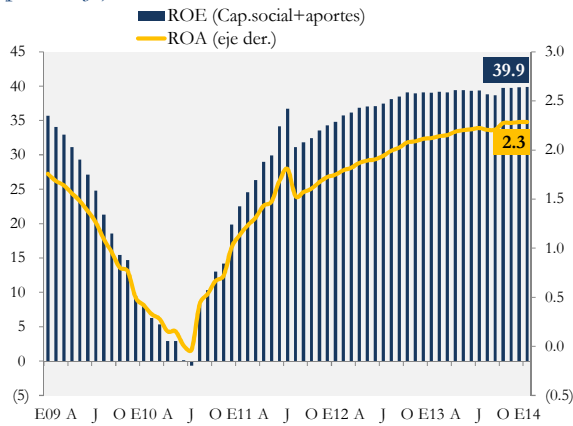
Fuente: SIBOIF y BCN.

## Rentabilidad

A enero de 2014, continua la tendencia positiva de los indicadores de rentabilidad del SFN. En este sentido, la rentabilidad sobre activos totales se situó en 2.3 por ciento (2.1% en enero 2013), mientras que la rentabilidad sobre el capital social más los aportes patrimoniales se ubicó en 39.9 por ciento (39.1% en enero 2013).

### Indicadores de rentabilidad ROA, ROE

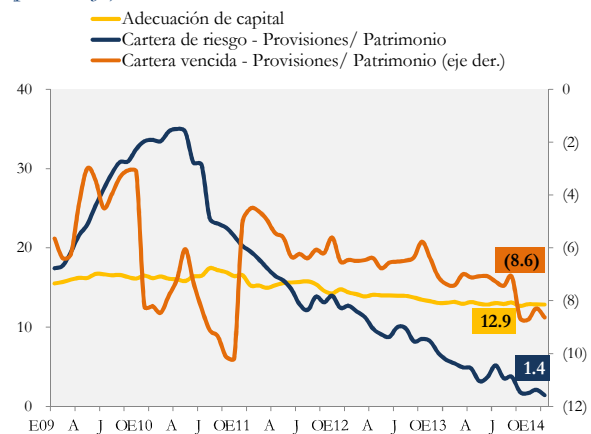
(porcentaje)



Fuente: SIBOIF y BCN

### Indicadores de solvencia

(porcentaje)



Fuente: SIBOIF y BCN

## Balance del Sistema Financiero Nacional

(millones de córdobas y porcentaje)

	ene-13	dic-13	ene-14	Variación %	
				ene14/dic13	ene14/ene13
<b>Activos</b>	118,548	121,471	136,658	12.5	15.3
Disponibilidades	28,475	28,109	32,338	15.0	13.6
Moneda Nacional	9,629	8,807	9,393	6.6	(2.5)
Moneda Extranjera	18,846	19,302	22,946	18.9	21.8
Inversiones netas	18,630	19,382	17,626	(9.1)	(5.4)
Cartera Bruta	69,429	71,898	83,900	16.7	20.8
Otros activos	2,015	2,083	2,794	34.2	38.7
<b>Pasivos</b>	106,565	107,706	122,436	13.7	14.9
Depósitos del Público	90,599	92,184	101,733	10.4	12.3
Moneda Nacional	24,826	24,750	27,711	12.0	11.6
Moneda Extranjera	65,772	67,434	74,022	9.8	12.5
Obligac. con Inst. financieras y por otros financiamientos	10,535	10,326	12,207	18.2	15.9
Otros pasivos	5,431	5,196	8,496	63.5	56.4
Patrimonio	11,984	12,408	14,222	14.6	18.7
<b>Resultados del periodo</b>	224	657	266	(59.5)	18.7

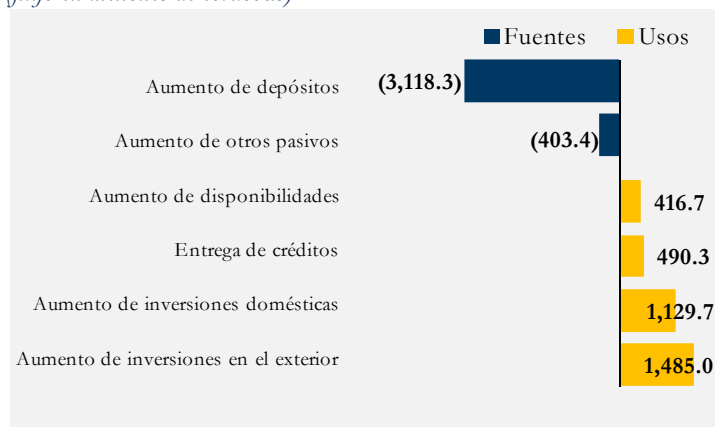
Fuente: SIBOIF.

## II. Panorama Sistema Financiero (febrero 2014):

En febrero de 2014, las fuentes de recursos de los bancos totalizaron 3,521.7 millones de córdobas, provenientes del incremento en depósitos (C\$3,118.3 millones) y de otros pasivos netos (C\$403.4 millones). Dichos recursos fueron destinados al incremento de inversiones (C\$2,614.7 millones), tanto externas como domésticas, a la entrega de crédito (C\$490.3 millones) y al aumento de disponibilidades, particularmente depósitos en el exterior (C\$730.1 millones). El crecimiento en depósitos se presentó fundamentalmente en moneda extranjera. Lo anterior en conjunto con la dinámica de las disponibilidades, permitieron que la liquidez del sistema se ubicara en un ratio de disponibilidades a depósitos de 30.5 por ciento.

### Fuentes y usos de bancos del SFN en febrero

(flujo en millones de córdobas)



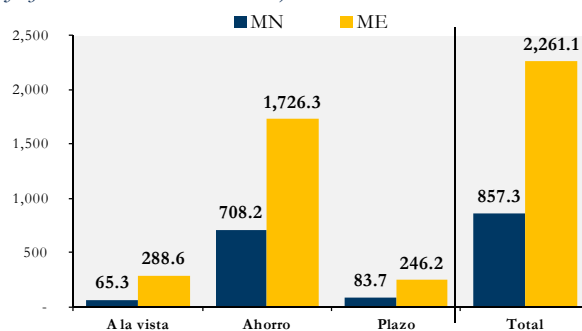
Fuente: BCN

### Depósitos

En el mes de febrero de 2014, los depósitos del sistema se incrementaron en 3,118.3 millones de córdobas, explicado fundamentalmente por el desempeño de las captaciones en moneda extranjera (C\$2,261.1 millones) y en menor medida por el crecimiento de los depósitos denominados en moneda nacional (C\$857.3 millones). El comportamiento de los depósitos en moneda extranjera ha contribuido tanto al incremento de inversiones en el exterior como al dinamismo del crédito.

### Depósitos por plazo y por moneda

(flujo en millones de córdobas)



Fuente: BCN



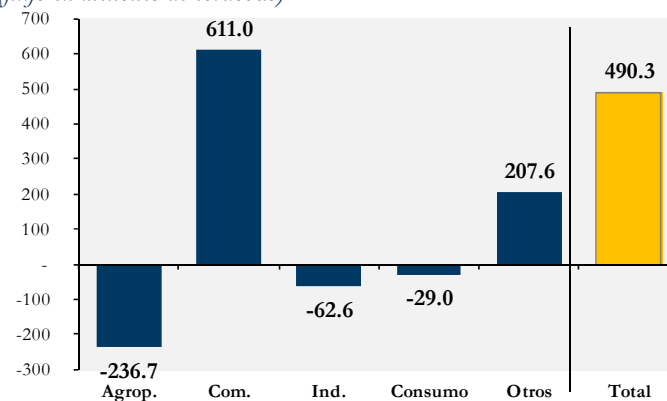
En términos de los depósitos por plazos, el crecimiento fue liderado por los depósitos de ahorro (C\$2,434.5 millones), de los cuales 71 por ciento correspondió a captaciones en moneda extranjera. Por su parte, los depósitos a la vista y a plazo se incrementaron en 353.9 y 329.9 millones de córdobas respectivamente, en donde los depósitos en moneda extranjera mantuvieron una participación significativa (82% y 75%, respectivamente).

## Crédito

En febrero, el crédito del sistema financiero mantuvo un comportamiento dinámico. Durante este mes se produjeron entregas netas de recursos por 490.3 millones de córdobas, las cuales fueron canalizadas hacia el sector comercial (C\$611.0 millones), en línea con el financiamiento estacional demandado por este sector, previo al inicio de la Semana Santa. Adicionalmente, se registraron recuperaciones netas en los sectores agropecuario (C\$236.7 millones), industrial (C\$62.6 millones) y de consumo (C\$29.0 millones). En este último sector, las recuperaciones registradas en el sector de tarjetas de crédito (C\$164.9 millones), superaron las entregas efectuadas en créditos personales (C\$135.9 millones).

### Entregas netas de recursos por sector

(flujo en millones de córdobas)



Fuente: BCN.

En términos interanuales las entregas netas de crédito acumuladas a febrero, se han aminorado con respecto al mismo período del año anterior en 83 por ciento, lo cual es congruente con la tendencia hacia la normalización del crédito tras el dinamismo exhibido en 2012.

## Disponibilidades

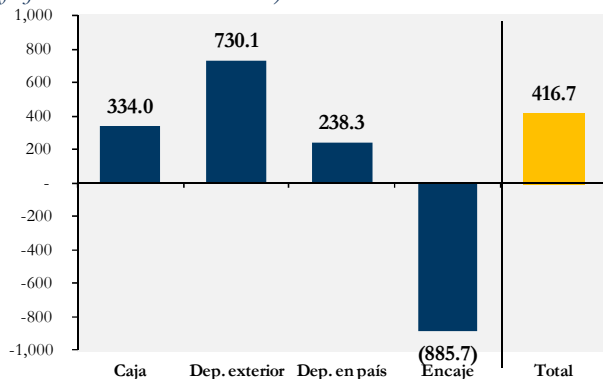
Las disponibilidades constituyeron un uso de recursos para el SFN por 416.7 millones de córdobas, debido al incremento registrado en todos sus componentes con excepción del encaje. Así, desde el punto de vista de sus componentes, el comportamiento de las disponibilidades estuvo liderado por el crecimiento de los depósitos en el exterior (C\$730.1 millones), y en menor medida por el incremento en caja y en depósitos en el país (C\$334.0 y C\$238.3 millones, respectivamente).

Por su parte la reducción del encaje se presentó en moneda extranjera (C\$993.9 millones), lo que se asocia a la decisión de incrementar los depósitos del sistema financiero en el exterior.

Sin embargo, la reducción registrada en encaje fue contrarrestada parcialmente por el crecimiento en los depósitos de encaje en moneda nacional (C\$108.2 millones), a pesar de la venta neta de divisas observada (US\$31.5 millones).

### Disponibilidades totales por rubro

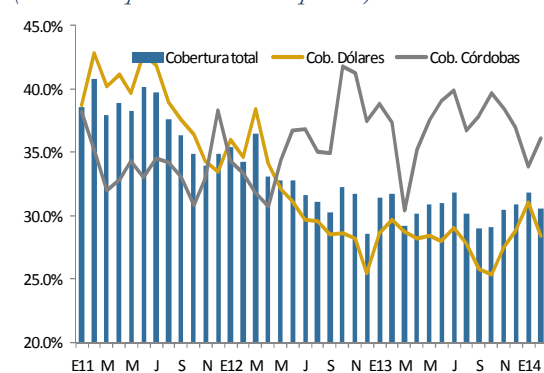
(flujo en millones de córdobas)



Fuente: BCN

### Liquidez del SFN

(ratio de disponibilidades a depósitos)



Fuente: BCN

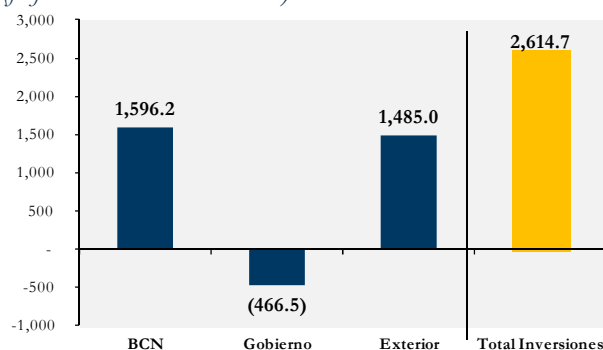
El incremento registrado en caja, permitió un ratio de caja a depósitos en moneda nacional de 10.9 por ciento (10.2% en enero 2014). El crecimiento en disponibilidades incidió también en la liquidez del sistema, la cual dada la magnitud del crecimiento de los depósitos totales, se mostró ligeramente por debajo del nivel alcanzado en enero.

### Inversiones

Las inversiones constituyeron el principal uso de recursos del sistema financiero, incrementándose en 2,614.7 millones de córdobas. Este comportamiento fue liderado por el crecimiento de las inversiones en el exterior, vinculado en parte con la evolución mostrada por las captaciones de depósitos en moneda extranjera. Por su parte, las inversiones domésticas también se incrementaron, principalmente las efectuadas en el BCN (C\$1,596.2 millones).

### Inversiones del SFN

(flujo en millones de córdobas)



Fuente: BCN.

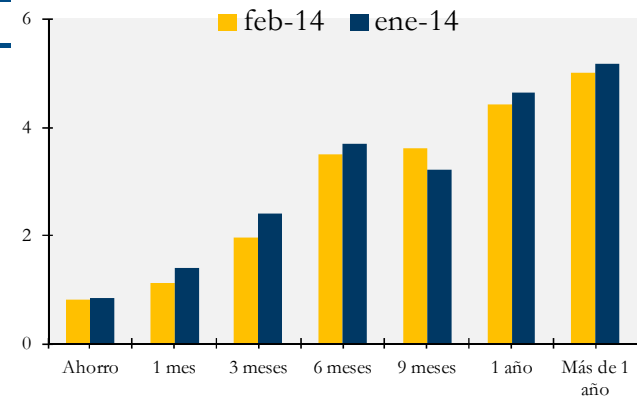
## Tasas de interés

Respecto al valor del dinero, la tasa activa finalizó en 21.8 por ciento al cierre de febrero, alrededor de 400 puntos base por debajo de la tasa de cierre de enero (25.8%). Esta reducción en la tasa activa, respondió fundamentalmente al efecto de una menor participación del sector de tarjetas de crédito.

### Tasas de interés del SFN (porcentaje)

		feb-14	ene-14
Activas	C\$	47.8	48.4
	U\$	12.8	14.1
	<b>P.Pond</b>	<b>21.8</b>	<b>25.8</b>
Pasivas	C\$	2.1	2.3
	U\$	2.0	2.3
	<b>P.Pond</b>	<b>2.0</b>	<b>2.3</b>
Margen Financiero	C\$	45.7	46.0
	U\$	10.8	11.8
	<b>P.Pond</b>	<b>19.7</b>	<b>23.6</b>

### Tasa de interés pasiva por plazo (porcentaje)



Incluye tarjeta de crédito, sobregiros, factoraje y leasing. Fuente: Bancos comerciales.

Fuente: Bancos comerciales.

En relación a la tasa pasiva, ésta finalizó en 2.0 por ciento al cierre de febrero, lo que representa una disminución de 24.4 pbs con lo observado a enero 2014 (2.3%). Finalmente, los movimientos en las tasas de interés dieron como resultado una reducción en el margen de intermediación financiera, ubicándose en 19.7 puntos porcentuales (23.6 % en enero 2014).

### III. Panorama Monetario (febrero 2014):

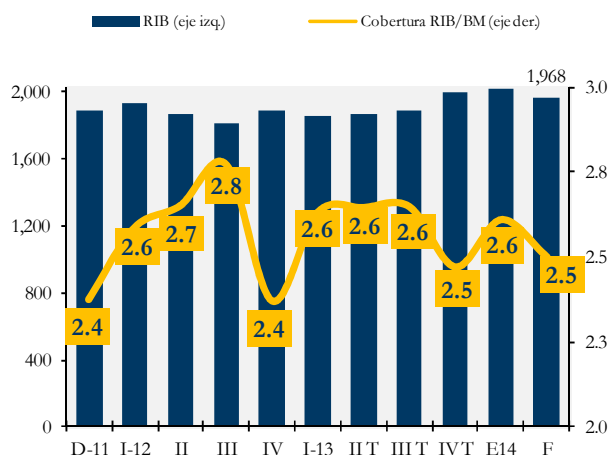
El balance monetario en febrero 2014 registró una desacumulación de Reservas Internacionales Netas Ajustadas (RINA) por 18.0 millones de dólares. Este comportamiento en RINA es habitual en este mes dada la redención de BPI, sin embargo, con respecto a igual período de 2013 la desacumulación fue menor en 13.6 millones de dólares. El resultado en RINA estuvo vinculado con un desequilibrio en el mercado monetario, de forma tal que para restaurar el equilibrio, el SFN compró dólares en la mesa de cambio del BCN (US\$31.5 millones). En este contexto, el saldo de Reservas Internacionales Brutas (RIB) correspondió a 1,967.7 millones de dólares, lo que conjugado con la evolución de la base monetaria, reflejó una cobertura de RIB/BM de 2.5 veces. Finalmente, se colocaron en el neto 62.0 millones de dólares a valor facial, a una tasa de interés promedio ponderada de 2.55 por ciento.

#### Entorno Monetario

En cumplimiento de su objetivo fundamental, el BCN orientó la conducción de su política monetaria a garantizar la convertibilidad de la moneda al tipo de cambio preestablecido, resguardando su credibilidad con un nivel de reservas que permita una cobertura adecuada a la base monetaria, y garantice condiciones de liquidez apropiadas en el mercado monetario. Para tal fin, el principal instrumento en el mes de febrero han sido las operaciones de mercado abierto.

#### Reservas internacionales del BCN

(saldo en millones de dólares y cobertura en número de veces)



Fuente: BCN.

Así, en febrero la ejecución de la política monetaria se desarrolló en un contexto donde la redención de BPI (alrededor de US\$86.9 millones), contribuyó a incrementar las disponibilidades de liquidez del sistema financiero, reflejándose en una venta neta de divisas del BCN. Dada la expansión de liquidez, el banco central ejecutó una política monetaria contractiva colocando en el neto 62.0 millones de dólares. De esta forma, el saldo de Reservas Internacionales Brutas alcanzó 1,967.7 millones, lo que representó una cobertura a base monetaria de 2.5 veces.

## Balance Monetario

En el mes de febrero 2014, se registró una desacumulación de Reservas Internacionales Netas Ajustadas (RINA) por un monto de 18.0 millones de dólares, lo cual es habitual en este período del año, dada la liquidez originada por el pago de BPI. En este sentido, los factores que coadyuvaron al resultado en RINA fueron la venta de divisas al SFN (US\$31.5 millones), el pago de deuda externa (US\$4.9 millones) y en menor medida el uso de recursos en dólares por el gobierno central (US\$2.8 millones). No obstante, lo anterior fue atenuado por la entrada de recursos externos al gobierno central (US\$20.9 millones), provenientes principalmente del BID (US\$8.1 millones), BCIE (US\$5.6 millones) y del Banco Mundial (US\$2.1 millones).

El comportamiento del mercado monetario, reflejó un desequilibrio caracterizado por un crecimiento de la oferta monetaria superior al observado en la demanda. En este sentido, la demanda por base monetaria se incrementó en el equivalente a 14.8 millones de dólares, producto del crecimiento en todos sus componentes, principalmente caja y encaje en moneda nacional.

### Balance Monetario del BCN

(millones de dólares)

Activos Netos	14.8	Pasivos Monetarios	14.8
<b>I. Variación RINA</b>	<b>(18.0)</b>	<b>I. Demanda por Base Monetaria</b>	<b>14.8</b>
		Numerario	1.9
<b>II. Fuentes de recursos externos</b>	<b>13.5</b>	Caja	9.4
Intereses recibidos	1.0	Encaje en m.n.	3.5
Préstamos	15.1		
Donaciones	5.8		
Pagos de deuda externa	(4.9)		
Uso del SPNF en M.E	(2.8)		
Otros	(0.6)		
<b>III. Oferta interna de liquidez</b>	<b>46.3</b>		
<b>Gobierno Central</b>	<b>105.5</b>		
Depósitos	105.5		
Esfuerzo fiscal	41.5		
Otros movimientos	64.1		
Depositos a Plazo	0.0		
<b>Política Monetaria 1/</b>	<b>(59.3)</b>		
Títulos subasta del BCN	(60.7)		
Resultado Cuasifiscal	1.1		
Otros	0.3		

1/ Excluye fuentes externas. Fuente: BCN.

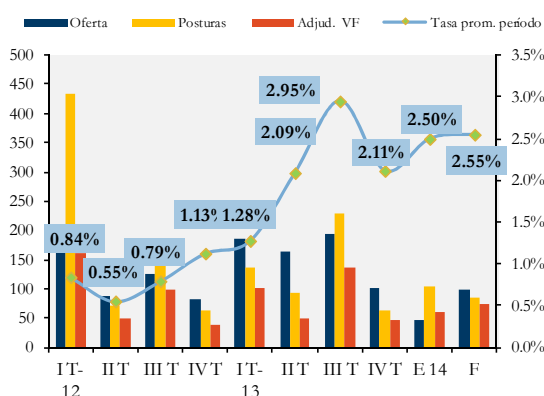
Por su parte, la oferta interna de liquidez registró un aumento por 46.3 millones de dólares. Este comportamiento estuvo liderado por la política fiscal, la cual inyectó recursos por 105.5 millones de dólares al sistema financiero, vinculado al pago de BPI y a la cordobización de recursos destinados a proyectos. Por su parte, la política monetaria fue contractiva, extrayendo recursos del mercado doméstico por el equivalente a US\$59.3 millones, provenientes principalmente de la colocación neta de Letras del BCN.

## Operaciones de Mercado Abierto

En febrero de 2014, la autoridad monetaria ofertó en subastas 80.0 millones de dólares, monto que fue excedido por la demanda de Letras en 1.1 veces, en línea con las condiciones de liquidez que prevalecieron en el mercado. Lo anterior, permitió que se generaran menores presiones en el rendimiento de Letras del BCN, de forma tal que la autoridad monetaria adjudicó 73.0 millones de dólares a un rendimiento promedio de 2.55 por ciento.

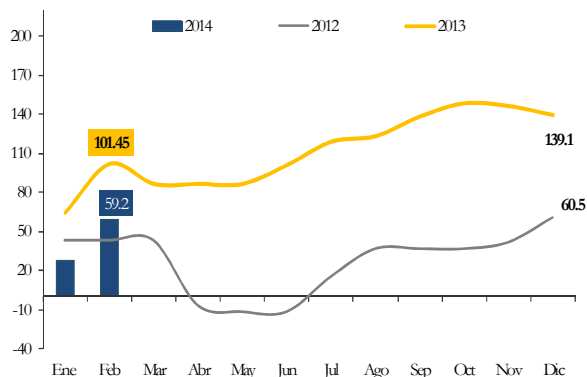
El dinamismo en la colocación de Letras del BCN respondió al esfuerzo por un manejo de liquidez activo, a fin de contrarrestar las expansiones de liquidez originadas por la redención de BPI. Este comportamiento contractivo de la política monetaria, permitió mantener condiciones de liquidez más alineadas con la demanda por base monetaria, moderando con ello las presiones en mesa de cambio, con una venta neta acumulada a febrero de 59.2 millones de dólares (US\$101.5 millones en igual período de 2013).

**Subastas competitivas del BCN**  
(millones de dólares y porcentajes)



Fuente: BCN

**Venta Neta de Divisas del BCN**  
(flujos acumulado en millones de dólares)



Fuente: BCN

En este contexto, el BCN colocó 73.0 millones de dólares a valor facial y redimió un total de 11.0 millones de dólares, derivando en una colocación neta de Letras de 62.0 millones de dólares. En términos de plazos, los mayores montos se colocaron a nueve meses (US\$21.0 millones), un mes (US\$14.0 millones), y tres meses (US\$12 millones).

## Balance de Reservas

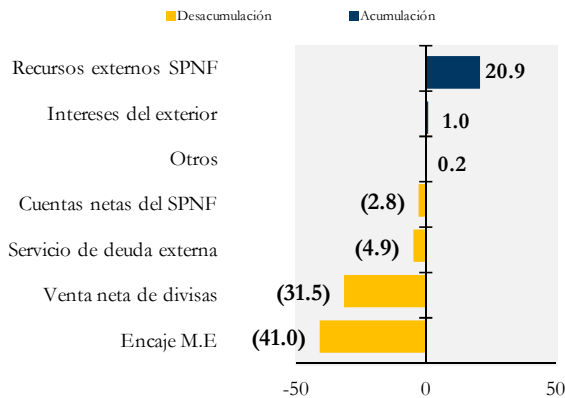
La reducción del encaje en moneda extranjera, la venta de divisas en la mesa de cambio, las erogaciones por pago de servicio de deuda externa y el uso de recursos en dólares por el gobierno central, superaron la entrada de recursos externos por préstamos y donaciones, los intereses recibidos del exterior y otros movimientos. El resultado conjunto de estos movimientos derivó en una desacumulación de Reservas Internacionales Netas (RIN) por 58.2 millones de dólares.

Al ajustar los movimientos anteriores por los flujos relacionados a encaje en moneda extranjera y FOGADE, se obtuvo una desacumulación de RINA por 18.0 millones de dólares. De esta forma, el saldo en RIB al final de febrero fue de 1,967.7 millones de dólares, lo que representó

una reducción de 1.3 por ciento respecto a diciembre de 2013 (US\$25.3 millones por debajo del monto registrado al cierre de diciembre 2013). El nivel de reservas alcanzado, conjugado con el aumento de la base monetaria, reflejó una cobertura RIB/BM de 2.5 veces, nivel que otorga credibilidad al régimen cambiario vigente.

### Balance de reservas del BCN

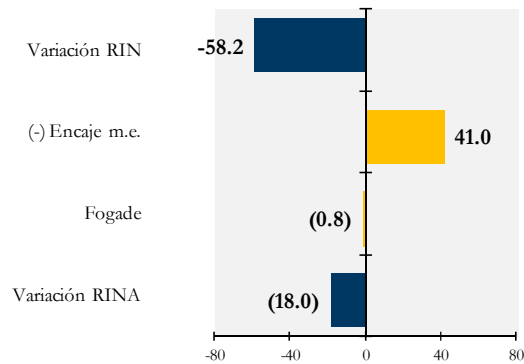
(flujo en millones de dólares)



Fuente: BCN

### Balance de reservas del BCN

(flujos en millones de dólares)



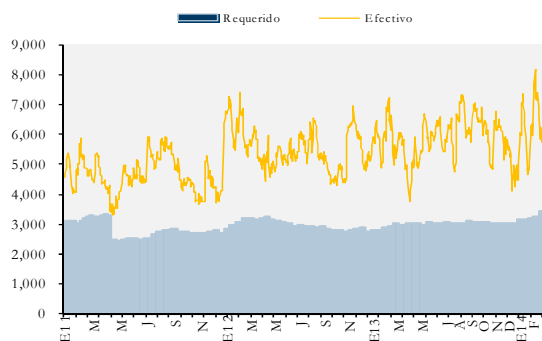
Fuente: BCN

### Encaje Legal

En el mes de febrero las tasas efectivas de encaje se mantuvieron por encima de lo requerido, de esta forma, la tasa promedio diaria para las obligaciones en moneda nacional fue de 24.3 por ciento (22.6% a enero de 2014) y en moneda extranjera 17.6 por ciento (17.3% en enero 2014). Así mismo, el exceso promedio diario de encaje en moneda nacional ascendió a 3,413.4 millones de córdobas, mientras en moneda extranjera el excedente promedio observado fue de 166.1 millones de dólares.

### Encaje legal diario en MN

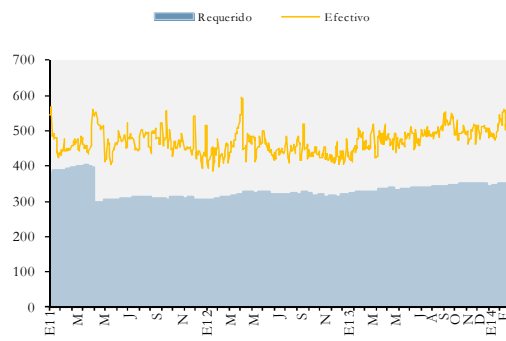
(saldo en millones de córdobas)



Fuente: BCN

### Encaje legal diario en ME

(saldo en millones de dólares)



Fuente: BCN

En el caso del excedente catorcenal en moneda nacional, este cerró en 1,748.0 millones de córdobas (C\$1,397.1 millones en enero), reflejando un aumento de 25.1 por ciento respecto a enero 2014. Por su parte, el encaje catorcenal en moneda extranjera presentó un excedente de

64.8 millones de dólares (US\$88.2 millones en enero), reflejando una reducción de 26.6 por ciento respecto a enero 2014.



ANEXOS

## Principales cuentas del BCN y el sistema financiero

(saldo en millones de córdobas al 28 de febrero de 2014)

Conceptos	2009	2010	2011	2012	2013	2014		Variaciones absolutas	
						Enc-31	Feb-28	Febrero	Enc-Feb
<b>1.- Reservas internacionales netas ajustadas <sup>1/</sup></b>	<b>890.7</b>	<b>988.8</b>	<b>1,088.5</b>	<b>1,180.2</b>	<b>1,223.8</b>	<b>1,200.1</b>	<b>1,182.1</b>	<b>(18.0)</b>	<b>(41.7)</b>
1.1.- RIN <sup>2/</sup>	1,422.8	1,631.6	1,710.5	1,718.1	1,840.0	1,874.4	1,816.2	(58.2)	(23.8)
1.2.- Encaje moneda extranjera	(447.2)	(550.7)	(522.7)	(428.6)	(497.2)	(554.5)	(513.5)	41.0	(16.3)
1.3.- Mora (saldo)	0.0	0.0	0.0	0.0	0.0	0.0	0.0	0.0	0.0
1.4.- FOGADE	(84.9)	(92.1)	(99.4)	(109.3)	(119.0)	(119.8)	(120.6)	(0.8)	(1.6)
<b>2.- Reservas internacionales brutas <sup>1/ 2/</sup></b>	<b>1,573.1</b>	<b>1,799.0</b>	<b>1,892.2</b>	<b>1,887.2</b>	<b>1,993.0</b>	<b>2,024.6</b>	<b>1,967.7</b>	<b>(56.9)</b>	<b>(25.3)</b>
<b>3.- Crédito Sector Público no Financiero</b>	<b>(6,911.7)</b>	<b>(9,344.7)</b>	<b>(10,819.4)</b>	<b>(13,242.3)</b>	<b>(12,388.4)</b>	<b>(12,189.2)</b>	<b>(9,821.1)</b>	<b>2,368.1</b>	<b>2,567.3</b>
3.1.- Gobierno Central <sup>3/</sup>	(6,910.9)	(9,344.7)	(10,819.4)	(13,242.3)	(12,388.4)	(12,189.2)	(9,821.1)	2,368.1	2,567.3
3.1.1.- Crédito deuda externa y liquidez	407.8	214.1	0.0	0.0	0.0	0.0	0.0	0.0	0.0
3.1.2.- Moneda nacional	(2,067.8)	(3,797.9)	(4,191.4)	(5,451.6)	(3,726.9)	(4,557.8)	(3,501.0)	1,056.8	225.9
3.1.3.- Moneda extranjera	(2,833.7)	(3,099.2)	(3,807.4)	(4,801.3)	(5,450.3)	(5,168.5)	(3,857.1)	1,311.3	1,593.1
3.1.4.- Línea de asistencia bancos privados	251.0	251.0	251.0	251.0	251.0	251.0	251.0	0.0	0.0
3.1.5.- Línea de asistencia al BANADES	477.7	477.7	477.7	477.7	477.7	477.7	477.7	0.0	0.0
3.1.6.- Línea de asistencia al Banco Popular	214.3	214.3	214.3	214.3	214.3	214.3	214.3	0.0	0.0
3.1.7.- Títulos especiales de inversión <sup>4/</sup>	(1,128.3)	(704.1)	0.0	0.0	0.0	0.0	0.0	0.0	0.0
3.1.8.- Bonos especiales de inversión <sup>4/</sup>	(2,231.9)	(2,900.6)	0.0	0.0	0.0	0.0	0.0	0.0	0.0
3.1.9.- Depósitos a plazos	0.0	0.0	(3,763.5)	(3,932.3)	(4,154.2)	(3,405.8)	(3,405.8)	0.0	748.3
3.2.- Resto del sector público	(0.8)	0.0	0.0	0.0	0.0	0.0	0.0	0.0	0.0
<b>4.- Crédito otras instituciones</b>	<b>(533.3)</b>	<b>(637.8)</b>	<b>(589.6)</b>	<b>(588.6)</b>	<b>(532.7)</b>	<b>(560.3)</b>	<b>(559.3)</b>	<b>0.9</b>	<b>(26.6)</b>
4.1.- Crédito	91.9	94.4	82.2	85.7	94.8	94.5	95.2	0.7	0.4
4.2.- Moneda nacional	620.4	727.0	665.0	645.2	622.0	649.3	649.3	(0.0)	27.3
4.3.- Moneda extranjera	4.7	5.2	6.9	29.2	5.5	5.5	5.2	(0.3)	(0.3)
<b>5.- Depósitos de bancos (MN)</b>	<b>4,806.4</b>	<b>4,618.4</b>	<b>6,859.5</b>	<b>5,941.7</b>	<b>6,056.4</b>	<b>5,990.0</b>	<b>6,079.2</b>	<b>89.2</b>	<b>22.8</b>
Encaje sobre base promedio diaria MN (en %) <sup>5/</sup>	30.2	24.1	28.7	25.4	22.9	22.2	21.2	(0.9)	(1.7)
Encaje sobre base promedio diaria ME (en %) <sup>5/</sup>	23.3	23.4	20.2	16.0	17.3	18.8	17.3	(1.6)	(0.1)
Encaje sobre base promedio catorcena MN (en %) <sup>5/</sup>	0.0	0.0	27.4	23.7	19.0	20.2	21.1	0.9	2.1
Encaje sobre base promedio catorcena ME (en %) <sup>5/</sup>	0.0	0.0	18.1	16.6	17.2	18.0	17.2	(0.8)	(0.1)
<b>6.- Depósitos Banco Produzcamos</b>	<b>0.3</b>	<b>0.1</b>	<b>0.2</b>	<b>0.3</b>	<b>0.2</b>	<b>0.1</b>	<b>0.1</b>	<b>(0.0)</b>	<b>(0.1)</b>
<b>7.- Títulos valores <sup>4/</sup></b>	<b>12,204.1</b>	<b>11,549.4</b>	<b>10,123.8</b>	<b>10,512.1</b>	<b>12,644.9</b>	<b>12,299.0</b>	<b>13,908.4</b>	<b>1,609.5</b>	<b>1,263.5</b>
7.1.- Bonos bancarios <sup>6/</sup>	3,980.9	4,126.5	4,276.6	4,379.5	4,427.7	4,427.7	4,427.7	0.0	0.0
7.2.- Letras BCN	4,753.3	3,805.0	2,083.8	2,200.3	4,063.1	4,465.4	6,074.9	1,609.5	2,011.8
7.3.- Bonos BCN	0.0	0.0	0.0	0.0	0.0	0.0	0.0	0.0	0.0
7.4.- TEI a valor facial	2,032.0	3,618.0	0.0	0.0	0.0	0.0	0.0	0.0	0.0
7.5.- BEI a valor facial	1,437.9	(0.0)	(0.0)	(0.0)	(0.0)	(0.0)	(0.0)	0.0	0.0
7.6.- Depósitos a plazo	0.0	0.0	3,763.5	3,932.3	4,154.2	3,405.8	3,405.8	0.0	(748.3)
<b>8.- Pasivos totales en el SF (M3A) <sup>7/</sup></b>	<b>62,616.5</b>	<b>78,614.5</b>	<b>90,670.0</b>	<b>97,397.9</b>	<b>110,101.1</b>	<b>111,660.4</b>	<b>115,265.7</b>	<b>3,605.4</b>	<b>5,164.6</b>
8.1.- Pasivos moneda nacional (M2A)	21,597.6	26,946.1	33,627.7	33,091.7	37,363.9	38,104.5	39,119.9	1,015.4	1,755.9
8.1.1.- Medio circulante (M1A)	13,610.9	15,968.3	18,523.4	21,133.8	23,758.7	23,656.7	23,880.2	223.5	121.5
8.1.1.1.- Numerario	6,157.7	8,224.8	9,686.4	10,874.4	11,523.1	10,924.0	10,971.7	47.6	(551.5)
8.1.1.2.- Depósitos a la vista	7,453.3	7,743.6	8,837.0	10,259.4	12,235.6	12,732.7	12,908.5	175.8	673.0
8.1.2.- Cuasidinero	7,986.6	10,977.7	15,104.3	11,957.8	13,605.2	14,447.8	15,239.7	792.0	1,634.5
8.1.2.1.- Ahorro	5,539.2	7,209.6	11,004.8	9,524.0	10,822.9	11,436.3	12,144.6	708.2	1,321.7
8.1.2.2.- Plazo	2,447.4	3,768.1	4,099.5	2,433.8	2,782.4	3,011.4	3,095.1	83.7	312.8
8.2.- Pasivos en moneda extranjera	41,018.9	51,668.5	57,042.3	64,306.2	72,737.2	73,555.9	76,145.9	2,590.0	3,408.7
8.2.1.- Vista	10,379.0	13,999.7	12,131.9	16,574.4	20,283.2	20,162.9	20,780.4	617.5	497.2
8.2.2.- Ahorro	16,482.5	23,611.4	30,698.0	31,048.9	31,863.1	32,173.3	33,899.6	1,726.3	2,036.5
8.2.3.- Plazo	14,157.4	14,057.3	14,212.4	16,682.9	20,591.0	21,219.7	21,465.9	246.2	874.9
<b>9.- Depósitos del SPNF</b>	<b>8,761.2</b>	<b>9,274.9</b>	<b>11,843.3</b>	<b>9,552.9</b>	<b>10,784.6</b>	<b>10,784.6</b>	<b>10,784.6</b>	<b>0.0</b>	<b>0.0</b>
9.1.- Del cual Gobierno Central	5,749.4	6,159.8	7,837.0	5,706.2	6,339.3	6,339.3	6,339.3	0.0	0.0
<b>Inflación acumulada</b>	<b>0.93</b>	<b>9.23</b>	<b>7.95</b>	<b>6.62</b>	<b>5.67</b>	<b>0.73</b>	<b>1.39</b>		

1/ : Millones de dólares.

2/ : Incluye FOGADE.

3/ : Para el 2011, 2012 y 2013 no incluye recuperación por bono bancario por C\$53.5, C\$107.8 y C\$162.7 millones respectivamente. No incluye bono de capitalización en el 2011 por C\$250.9 millones, 2012 por C\$260.0 millones y 2013 por C\$304.0 millones.

4/ : Para el 2014 todos los títulos expresados en dólares se ajustan por el tipo de cambio del programa monetario US\$1.00 por C\$25.9589

5/ : Información al 28 de febrero de 2014. A partir del 04 de abril del 2011, la tasa de encaje requerida es 12% para la medición del encaje diario y 15% para la medición del encaje catorcena.

6/ : A partir del 08 de septiembre de 2003 se incorporan en el saldo los bonos estandarizados emitidos a partir de la renegociación BANPRO-BANIC-INTERBANK.

7/ : Información al 31 de enero de 2014 con estados financieros y diciembre con encaje legal.

Fuente : BCN.

## Panorama monetario del Banco Central de Nicaragua

(flujo en millones de córdobas al 28 de febrero de 2014)

	2011	2012	2013	2014	
				Enero	Febrero
Tipo de cambio 2011 : 21.4243					
Tipo de cambio 2012 : 23.5455					
Tipo de cambio 2013 : 24.7228					
Tipo de cambio 2014 : 25.9589					
<b>I.- Reservas internacionales netas ajustadas</b>	<b>2,232.8</b>	<b>2,160.5</b>	<b>1,077.0</b>	<b>(615.6)</b>	<b>(466.9)</b>
<b>I.- RINA en millones de dólares</b>	<b>99.6</b>	<b>91.8</b>	<b>43.6</b>	<b>(23.7)</b>	<b>(18.0)</b>
I.1.- Reservas internacionales brutas <sup>1/</sup>	93.3	(5.0)	105.8	31.6	(56.9)
I.2.- Reservas internacionales netas <sup>1/</sup>	78.9	7.6	121.9	34.4	(58.2)
I.3.- Depósitos encaje moneda extranjera	28.0	94.1	(68.7)	(57.3)	41.0
I.4.- FOGADE	(7.3)	(10.0)	(9.7)	(0.8)	(0.8)
<b>II.- Activos internos netos</b>	<b>(771.2)</b>	<b>(972.5)</b>	<b>(428.3)</b>	<b>16.5</b>	<b>514.5</b>
<b>1.- Sector Público no Financiero</b>	<b>(1,552.9)</b>	<b>(2,513.7)</b>	<b>696.6</b>	<b>199.2</b>	<b>2,368.1</b>
1.1 - Gobierno Central (neto)	(1,552.9)	(2,513.7)	696.6	199.2	2,368.1
1.1.1 - Bonos	(518.5)	(366.8)	(466.7)	0.0	0.0
1.1.1.1 - Bonos del tesoro	(214.1)	0.0	0.0	0.0	0.0
1.1.1.2 - Bonos bancarios	(53.5)	(106.8)	(162.7)	0.0	0.0
1.1.1.2 - Bono de capitalización	(250.9)	(260.0)	(304.0)	0.0	0.0
1.1.2 - Depósitos	(920.6)	(2,025.4)	1,335.2	(549.1)	2,368.1
1.1.2.1 - Moneda nacional	(393.6)	(1,260.2)	1,724.7	(830.9)	1,056.8
1.1.2.2 - Moneda extranjera	(527.0)	(765.2)	(389.6)	281.8	1,311.3
1.1.3 - Títulos especiales de inversión	3,604.7	0.0	0.0	0.0	0.0
1.1.4 - Depósitos a plazo	(3,718.6)	(121.5)	(171.9)	748.3	0.0
1.2 - Resto sector público	0.0	0.0	0.0	0.0	0.0
<b>2.- Otras instituciones (neto)</b>	<b>44.8</b>	<b>(1.6)</b>	<b>50.6</b>	<b>(27.5)</b>	<b>0.9</b>
<b>3.- Sistema financiero neto</b>	<b>(2,215.5)</b>	<b>252.1</b>	<b>(654.6)</b>	<b>142.1</b>	<b>(332.9)</b>
3.1- Crédito sistema financiero	0.0	0.0	0.0	0.0	0.0
3.1.1- Sistema bancario	0.0	0.0	0.0	0.0	0.0
3.1.2- Banco Produzcamos (neto)	0.0	0.0	0.0	0.0	0.0
3.2- Depósitos Banco Produzcamos	(0.1)	(0.1)	0.1	0.1	0.0
3.3- Encaje moneda nacional	(2,241.1)	917.8	(114.7)	66.4	(89.2)
3.4.- Flotante cámara compensación	51.5	(39.3)	(11.1)	11.8	(4.9)
3.5- Caja bancos comerciales	(25.5)	(626.3)	(529.0)	65.2	(239.4)
3.6- Fondo de garantía de depósitos	(0.3)	(0.0)	(0.0)	(1.4)	0.6
<b>4.- Colocación neta de títulos</b>	<b>1,602.4</b>	<b>(16.1)</b>	<b>(1,533.7)</b>	<b>(433.6)</b>	<b>(1,548.5)</b>
4.1- Títulos estandarizados	1,602.4	(16.1)	(1,533.7)	(433.6)	(1,548.5)
4.1.1- Letras del BCN	1,548.9	(122.9)	(1,696.4)	(433.6)	(1,548.5)
4.1.2- Bonos del BCN	0.0	0.0	0.0	0.0	0.0
4.1.3- Bonos bancarios	53.5	106.8	162.7	0.0	0.0
4.2- Títulos no estandarizados	0.0	0.0	0.0	0.0	0.0
4.2.1- Colocaciones	0.0	0.0	0.0	0.0	0.0
4.2.2- Redenciones	0.0	0.0	0.0	0.0	0.0
<b>5.- Préstamo mediano y largo plazo</b>	<b>387.9</b>	<b>268.0</b>	<b>245.5</b>	<b>2.0</b>	<b>0.0</b>
<b>6.- Resultado cuasi-fiscal</b>	<b>656.3</b>	<b>796.1</b>	<b>481.8</b>	<b>138.5</b>	<b>32.1</b>
<b>7.- Otros activos y pasivos netos</b>	<b>305.9</b>	<b>242.7</b>	<b>285.5</b>	<b>(4.1)</b>	<b>(5.3)</b>
<b>III.- Numerario</b>	<b>1,461.6</b>	<b>1,188.0</b>	<b>648.8</b>	<b>(599.1)</b>	<b>47.6</b>
<b>Memo:</b>					
<b>8.- Base monetaria</b>	<b>3,728.2</b>	<b>896.5</b>	<b>1,292.4</b>	<b>(730.7)</b>	<b>376.2</b>
8.1.- Emisión	1,487.1	1,814.3	1,177.8	(664.3)	287.0
8.2.- Depósitos bancos comerciales	2,241.1	(917.8)	114.7	(66.4)	89.2

1/ : Incluye FOGADE.

Fuente : BCN.

## Resultado cuasi-fiscal

(flujo en miles de córdobas) al 28 de febrero de 2014

Conceptos	2011	2012	2013	2014	
				Enero	Febrero
<b>1 Ingresos financieros Recibidos</b>	<b>517,298.0</b>	<b>683,099.0</b>	<b>650,203.0</b>	<b>5,508.0</b>	<b>5,715.0</b>
1.1 Por depósitos en el exterior	49,455.0	54,476.0	76,167.0	6,007.0	2,820.0
1.2 Por notas y bonos ( Netos)	125,571.0	351,459.0	340,529.0	(499.0)	1,524.0
1.2.1 Ingresos brutos	125,571.0	351,459.0	409,670.0	24,087.0	22,664.0
1.2.2 Amortización por prima	0.0	0.0	(69,141.0)	(24,586.0)	(21,140.0)
1.3 Por Tenencias DEG-FMI	0.0	5,051.0	2,855.0	0.0	1,041.0
1.4 Por préstamos concedidos por el BCN	215,879.0	213,700.0	109,115.0	0.0	0.0
1.4.1 Recuperación gastos financieros por CENI bancarios	208,040.0	214,987.0	109,115.0	0.0	0.0
1.4.2 Intereses generados bonos del tesoro	7,839.0	0.0	110,342.0	0.0	0.0
2 Fluctuación bono MTI	126,393.0	57,126.0	11,195.0	0.0	330.0
<b>2 Gastos financieros pagados</b>	<b>835,466.0</b>	<b>716,196.0</b>	<b>677,116.0</b>	<b>66,930.0</b>	<b>4,383.0</b>
2.1 Intereses pagados por deuda externa	114,067.0	108,075.0	87,582.0	651.0	1,303.0
2.2 Otras operaciones	721,399.0	608,121.0	589,534.0	66,279.0	3,080.0
2.2.1 Servicios internacionales	11,828.0	7,083.0	7,444.0	1,757.0	694.0
2.2.2 Pagos FMI, cargos netos	15,172.0	5,615.0	2,563.0	0.0	1,352.0
2.2.3 Bonos bancarios	208,040.0	214,987.0	219,457.0	0.0	0.0
2.2.4 Títulos especiales de inversión sector-gobierno	7,216.0	0.0	0.0	0.0	0.0
2.2.5 Títulos especiales de inversión-resto Sector Público no Financiero	0.0	0.0	0.0	0.0	0.0
2.2.6 Letras del BCN	332,203.0	194,683.0	158,577.0	60,544.0	1,003.0
2.2.7 Bonos especiales de inversión-resto Sector Público no Financiero	26,280.0	0.0	0.0	0.0	0.0
2.2.8 Depósitos a plazo	114,670.0	183,986.0	197,168.0	3,978.0	0.0
2.2.9 Otros egresos	5,990.0	1,767.0	4,325.0	0.0	31.0
<b>3 Flujo financiero (1-2)</b>	<b>(318,168.0)</b>	<b>(33,097.0)</b>	<b>(26,913.0)</b>	<b>(61,422.0)</b>	<b>1,332.0</b>
<b>4 Ingresos de operaciones recibidos</b>	<b>70,917.0</b>	<b>73,747.0</b>	<b>95,127.0</b>	<b>13,630.0</b>	<b>12,550.0</b>
4.1 Comisiones y reembolsos	21,498.0	23,611.0	27,029.0	4,219.0	3,723.0
4.2 Otros productos	14,082.0	19,520.0	21,996.0	1,925.0	790.0
4.3 Uno por ciento de venta de divisas	35,337.0	30,616.0	46,102.0	7,486.0	8,037.0
<b>5 Gastos de operaciones pagados</b>	<b>409,031.0</b>	<b>836,755.0</b>	<b>550,056.0</b>	<b>90,683.0</b>	<b>45,948.0</b>
5.1 Gastos presupuestables	408,643.0	484,094.0	518,115.0	90,683.0	45,948.0
5.1.1 Servicios personales	270,522.0	310,253.0	345,618.0	59,250.0	23,590.0
5.1.2 Servicios no personales	64,770.0	93,901.0	88,414.0	15,240.0	20,104.0
5.1.3 Materiales y suministros	10,507.0	13,181.0	12,363.0	618.0	794.0
5.1.4 Programas especiales	16,799.0	15,209.0	16,396.0	2,896.0	1,460.0
5.1.5 Instituciones y organismos	39,366.0	45,050.0	45,859.0	12,679.0	0.0
5.1.6 Encuestas y censos	6,679.0	6,500.0	9,465.0	0.0	0.0
5.2 Impresión y acuñación de billetes y monedas	388.0	352,661.0	31,941.0	0.0	0.0
<b>6 Flujo de operaciones (4-5)</b>	<b>(338,114.0)</b>	<b>(763,008.0)</b>	<b>(454,929.0)</b>	<b>(77,053.0)</b>	<b>(33,398.0)</b>
<b>7 Flujo total (3+6)</b>	<b>(656,282.0)</b>	<b>(796,105.0)</b>	<b>(481,842.0)</b>	<b>(138,475.0)</b>	<b>(32,066.0)</b>

Fuente : BCN.

## Orígenes de las variaciones de las reservas internacionales

(flujo en millones de dólares al 28 de febrero de 2014)

Conceptos	2011	2012	2013	2014		
				Enero	Febrero	I Trim
<b>1.- Ingresos</b>	<b>298.4</b>	<b>290.7</b>	<b>326.4</b>	<b>15.0</b>	<b>21.9</b>	<b>36.9</b>
1.1.- Banco Central	34.0	21.1	19.5	1.2	1.0	2.2
1.1.1.- Líquidos	17.8	0.0	0.0	0.0	0.0	0.0
1.1.1.1.- Préstamos	17.8	0.0	0.0	0.0	0.0	0.0
1.1.1.2.- Donaciones	0.0	0.0	0.0	0.0	0.0	0.0
1.1.2.- Otros ingresos	16.2	21.1	19.5	1.2	1.0	2.2
1.1.2.1.- Asignación DEG	0.0	0.1	0.1	0.0	0.0	0.0
1.1.2.2.- Intereses recibidos	6.0	10.2	19.4	1.2	1.0	2.1
1.1.2.3.- Otros	10.2	10.8	0.0	0.0	0.0	0.0
1.2.- Sector público no financiero	264.4	269.6	306.9	13.9	20.9	34.8
1.2.1.- Líquidos	1.8	0.5	1.1	0.0	0.0	0.0
1.2.1.1.- Préstamos	0.0	0.0	0.0	0.0	0.0	0.0
1.2.1.2.- Donaciones	1.8	0.5	1.1	0.0	0.0	0.0
1.2.2.- Líquidos - atados	262.6	269.0	305.8	13.9	20.9	34.8
1.2.2.1.- Préstamos líquidos - atados	185.8	212.3	251.5	11.3	15.1	26.4
1.2.2.2.- Donaciones líquidas - atadas	76.8	56.7	54.3	2.6	5.8	8.4
<b>2.- Egresos</b>	<b>(94.3)</b>	<b>(92.4)</b>	<b>(102.4)</b>	<b>(6.8)</b>	<b>(4.9)</b>	<b>(11.7)</b>
2.1.- Banco Central	(26.0)	(26.0)	(29.8)	(2.2)	(0.1)	(2.2)
2.1.1.- Servicio de deuda externa	(24.2)	(25.9)	(29.8)	(2.2)	(0.0)	(2.2)
2.1.1.1.- Amortizaciones	(19.0)	(21.6)	(26.3)	(2.2)	0.0	(2.1)
2.1.1.2.- Intereses	(5.3)	(4.3)	(3.5)	0.0	(0.0)	(0.1)
2.1.2.- Otros egresos	(1.8)	(0.1)	(0.0)	0.0	(0.1)	(0.1)
2.2.- Sector público no financiero	(68.2)	(66.5)	(72.6)	(4.6)	(4.9)	(9.5)
2.2.1.- Servicio de deuda externa	(68.2)	(66.5)	(72.6)	(4.6)	(4.9)	(9.5)
2.2.1.1.- Amortizaciones	(37.9)	(34.5)	(35.0)	(1.8)	(2.5)	(4.3)
2.2.1.2.- Intereses	(30.3)	(32.0)	(37.5)	(2.8)	(2.4)	(5.2)
<b>3.- Compras - ventas</b>	<b>118.8</b>	<b>85.0</b>	<b>32.3</b>	<b>(12.5)</b>	<b>32.7</b>	<b>20.2</b>
3.1.- Por mesa de cambios	(60.1)	(60.5)	(139.1)	(27.7)	(31.5)	(59.2)
3.1.1.- Compras	84.3	65.0	45.5	1.5	0.0	1.5
3.1.2.- Ventas	(144.3)	(125.5)	(184.6)	(29.2)	(31.5)	(60.7)
3.2.- Otras	178.8	145.5	171.4	15.2	64.2	79.4
<b>4.- Variación neta de encaje en ME</b>	<b>(28.0)</b>	<b>(94.2)</b>	<b>68.7</b>	<b>57.3</b>	<b>(41.0)</b>	<b>16.3</b>
<b>5.- Colocación neta de títulos</b>	<b>0.0</b>	<b>0.0</b>	<b>0.0</b>	<b>0.0</b>	<b>0.0</b>	<b>0.0</b>
5.1.- Títulos especiales de inversión	0.0	0.0	0.0	0.0	0.0	0.0
<b>6.- Cuentas corrientes del SPNF</b>	<b>(195.1)</b>	<b>(167.7)</b>	<b>(206.6)</b>	<b>(20.3)</b>	<b>(67.0)</b>	<b>(87.3)</b>
6.1.- Retiros de fondos de ptmos. líquidos - atados	(195.3)	(187.0)	(221.5)	(17.7)	(68.6)	(86.3)
6.2.- Operaciones de cuentas corrientes del SPNF	1.1	21.1	14.9	(2.6)	1.6	(0.9)
6.3.- Fondos de privatización de ENITEL	0.0	0.0	0.0	0.0	0.0	0.0
6.4.- Fondos de planta eléctrica GEOSA	0.0	0.0	0.0	0.0	0.0	0.0
<b>7.- Otras operaciones</b>	<b>(21.4)</b>	<b>(13.8)</b>	<b>3.7</b>	<b>1.6</b>	<b>0.1</b>	<b>1.8</b>
7.1.- FOGADE	4.7	9.7	9.2	0.7	0.8	1.5
7.2.- Variaciones cambiarias	(0.8)	1.4	0.2	(0.3)	0.2	(0.1)
7.3.- Recuperación de activos	0.2	0.0	0.0	0.0	0.0	0.0
7.4.- Desembolso FMI (PRGF)	(17.8)	0.0	0.0	0.0	0.0	0.0
7.5.- Alivio MDRI	0.0	0.0	0.0	0.0	0.0	0.0
7.6.- Otras	(7.7)	(24.8)	(5.7)	1.2	(0.8)	0.4
<b>8.- Variación de RIN (1+2+3+4+5+6) <sup>1/</sup></b>	<b>78.3</b>	<b>7.6</b>	<b>121.9</b>	<b>34.4</b>	<b>(58.2)</b>	<b>(23.8)</b>
<b>9.- Variación neta de encaje en ME</b>	<b>28.0</b>	<b>94.2</b>	<b>(68.7)</b>	<b>(57.3)</b>	<b>41.0</b>	<b>(16.3)</b>
<b>10.- Variación de obligaciones en mora</b>	<b>0.0</b>	<b>0.0</b>	<b>0.0</b>	<b>0.0</b>	<b>0.0</b>	<b>0.0</b>
10.1.- BCN	0.0	0.0	0.0	0.0	0.0	0.0
<b>11.- FOGADE</b>	<b>(7.3)</b>	<b>(9.9)</b>	<b>(9.5)</b>	<b>(0.7)</b>	<b>(0.8)</b>	<b>(1.5)</b>
<b>12.- Variación de RINA (8+9+10+11)</b>	<b>99.1</b>	<b>91.8</b>	<b>43.6</b>	<b>(23.7)</b>	<b>(18.0)</b>	<b>(41.7)</b>

1/: Incluye FOGADE

Fuente: BCN



## Sistema bancario : Encaje legal por moneda

Conceptos	2011	2012	2013	2014	
	Dic-31 <sup>1/</sup>	Dic-31	Dic-31	Ene-31	Feb-28
<b>1. Moneda nacional (saldo en millones de córdobas)</b>					
1.1 Obligaciones promedio sujetas a encaje	23,617.9	23,301.6	26,320.7	26,960.1	28,631.6
<b>Medición de encaje diario</b>					
1.2 Tasa de encaje requerida (%) = (1.3/1.1) 1/	12.0	12.0	12.0	12.0	12.0
1.3 Encaje legal requerido	2,834.1	2,796.2	3,158.5	3,235.2	3,435.8
1.4 Encaje observado	6,787.3	5,926.5	6,030.3	5,971.0	6,079.2
1.5 Tasa de encaje efectivo (%) = (1.4/1.1)	28.7	25.4	22.9	22.1	21.2
1.6 Excedente o déficit = (1.4-1.3)	3,953.2	3,130.3	2,871.9	2,735.7	2,643.4
<b>Medición encaje cartocenal</b>					
1.7 Tasa de encaje requerida (%) = (1.8/1.1) 1/	15.0	15.0	15.0	15.0	15.0
1.8 Encaje legal requerido	3,542.7	3,495.2	3,948.1	4,044.0	4,294.7
1.9 Encaje observado	6,462.7	5,521.7	5,000.1	5,441.1	6,042.7
1.10 Tasa de encaje efectivo (%) = (1.9/1.1)	27.4	23.7	19.0	20.2	21.1
1.11 Excedente o déficit = (1.8-1.9)	2,920.0	2,026.5	1,052.0	1,397.1	1,748.0
<b>2. Moneda extranjera (saldo en millones de dólares)</b>					
2.1 Obligaciones promedio sujetas a encaje	2,540.9	2,678.8	2,869.0	2,942.9	2,977.5
<b>Medición encaje diario</b>					
2.2 Tasa de encaje requerida (%) = (2.3/2.1) 1/	12.0	12.0	12.0	12.0	12.0
2.3 Encaje legal requerido	304.9	321.5	344.3	353.1	357.3
2.4 Encaje observado	514.5	428.6	497.2	554.5	513.5
2.5 Tasa de encaje efectivo (%) = (2.4/2.1)	20.2	16.0	17.3	18.8	17.2
2.6 Excedente o déficit = (2.4-2.3)	209.6	107.1	153.0	201.4	156.2
<b>Medición encaje cartocenal</b>					
2.7 Tasa de encaje requerida (%) = (2.8/2.1) 1/	15.0	15.0	15.0	15.0	15.0
2.8 Encaje legal requerido	381.1	401.8	430.3	441.4	446.6
2.9 Encaje observado	460.8	445.7	494.3	529.7	511.4
2.10 Tasa de encaje efectivo (%) = (2.9/2.1)	18.1	16.6	17.2	18.0	17.2
2.11 Excedente o déficit = (2.9-2.8)	79.7	43.9	64.0	88.2	64.8

1/ : A partir del 04 abril 2011, la tasa de encaje es 12 % para la medición encaje diario y 15% para la medición catorcena de acuerdo a resolución CD-VI-1-11 aprobada en sesión del día 09 de febrero del 2011.

Fuente : BCN.